

20

hållbarhetsrapport

17

ekonomisk rapport

VISION

Vi förenklar din vardag och gör Sollentuna mer hållbart

AFFÄRSIDÉ

Vi utvecklar, bygger och underhåller infrastruktur i Sollentuna för hållbara och säkra leveranser av el, fjärrvärme, tjänster via stadsnät, vatten och avfallshantering

Styrelsen får härmed avlämna hållbarhetsrapport för räkenskapsåret 2017-01-01 - 2017-12-31.

Denna rapport omfattar redovisning av Sollentuna Energi och Miljö AB (SEOM) (556091-5166) rapportering av hållbarhet enligt Årsredovisningslagen 6:10-14.

Rapporteringen omfattar företaget samt underliggande dotterbolag Sollentuna Elhandel AB (556493-6549).

Utöver de hållbarhetsrisker som beskrivs i denna rapport så har företaget inte identifierat några ytterligare icke-finansiella risker som är relevanta för verksamheten och som skall beskrivas i denna rapport.

Det är första gången som företaget upprättar en hållbarhetsrapport enligt ÅRL 6 kap.

Produktion och grafisk form: Studio Desktop AB, www.desktop.se **Projektledning:** Jouko Dahl

Text: Carina Järvenhag **Foto:** Magnus Glans, Johanna Henriksson och Carl-Mikael Eriksson

Tryck: Ätta45, 2018 **Upplaga:** 500 exemplar

Papper: Arctic Matt 200g/130g



- Mobil återvinningsstation, se turlista på seom.se
- Laddplats för elbilar
- Återvinningsstation, ftiab.se, 0200-88 03 11
- Återvinningscentral sorab.se, 08-505 804 00

INNEHÅLL

Vår verksamhet

Vd-intervju	4-5
Hållbarhetsrapport	6-21

Ekonomisk rapport

Förvaltningsberättelse	22
Förslag till vinstdisposition	24
Nyckeltal	25
Nyckeltalsdefinitioner	25
Resultaträkning	26
Balansräkning	28
Kassaflödesanalys	30
Rapport över förändring i eget kapital	31
Noter	32

Styrelse och ledning

Aktieägare och styrelse	43
Styrelse och ledning	43



SEOM sålde totalt
317 GWh
fjärrvärme under året

Våra vindkraftverk
i Mora producerade
22 GWh
förnyelsebar el 2017

SEOM samlade in
32 kg
kilo matavfall per
kommuninvånare

25%
av kunderna har e-faktura

SEOMs omsättning 2017 var
693 mnkr

Rekordinvesteringar med gott resultat

SEOMs 2017 har präglats av rekordstora investeringar samtidigt som man levererar ett mycket gott ekonomiskt resultat.

– Jag är stolt över att vi klarar investeringsökningen och på samma gång gör ett bra resultat som kommer hela kommunen till godo, säger vd **Monika Söderlund Andreasson**.

Just nu växer Sollentuna så att det knakar. Kommunen byggs ut och förtätas i en rasande fart. Det största projektet är Väsjön, men det byggs också nya bostäder på många andra ställen, till exempel i Silverdal och i Edsberg. SEOM är i högsta grad delaktiga eftersom man bygger infrastrukturen under mark.

Investeringarna har ökat från 70 till 220 miljoner kronor årligen, vad innebär det?

– Vi har aldrig investerat så mycket som vi gör nu och 220 miljoner är den största siffran i bolagets historia. Sollentuna kommun exploaterar och vi är delaktiga genom att arbeta med det vi kallar stadsutveckling under mark. Det handlar både om att bygga ut existerande ledningar och att göra nyanslutningar av vatten, el, fjärrvärme och fiber. Det är en utmaning att driva alla nya projekt samtidigt som vår basverksamhet ska fungera som vanligt.

– Samtidigt har vi nyanställt cirka 25 personer och är nu nästan 100 personer. Det är mitt jobb att lyssna till medarbetarna och skapa förutsättningar för organisationen att leverera våra tjänster på bästa möjliga sätt. Jag är väldigt stolt över våra duktiga och lojala medarbetare som tillsammans har fått ihop alla delar med exploateringar, den dagliga driften och samtidigt har levererat ett gott ekonomiskt resultat.

Resultatet för 2017 visar på plus, hur viktigt är det?

– Vi gör ett väldigt gott resultat på 97 miljoner kronor. Eftersom vi är ett kommunalt bolag återinvesterar vi vinsten i underhåll och nybyggnation av infrastruktur i kommunen. Dessutom får Sollentuna kommun ta del

av en utdelning från bolaget. Det här resultatet kommer kort och gott Sollentunaborna till godo och det är vi väldigt glada över. Det goda resultatet hänger också samman med att Sollentuna är en expansiv kommun som växer och därigenom ansluts nya kunder till oss.

2017 gör ni också en utökad hållbarhetsredovisning, varför är det viktigt?

– Den beskriver hur vi jobbar med social, ekonomisk och miljömässig hållbarhet, Vår hållbarhetsrapport visar på ett tydligt sätt hur vi arbetar med hållbarhet som en helhet. Alla våra tjänster hänger ihop och måste kommunicera med varandra för att vi ska kunna skapa ett mer hållbart Sollentuna för framtiden. Det handlar dels om att utveckla smarta energisystem och nya tjänster, dels att se till att alla våra existerande produkter och tjänster påverkar kommunens miljömässighet i en positiv riktning. Som en stabil grund för vår verksamhet och för våra fortsatta investeringar måste det finnas en ekonomisk hållbarhet.

– Slutligen, ska vi även ta vårt ansvar som ett stort företag i Sollentuna och arbeta med social hållbarhet. Det kan handla om att ta emot nyanlända på praktik och att anställa sommarjobbare, men även att ta väl hand om vår egen personal, både förebyggande med friskvård och med rehabilitering när någon blir sjuk.

Vad innebär det att möjliggöra en hållbar livsstil för Sollentunaborna?

– För att kunna göra Sollentuna som helhet mer hållbart måste det vara enkelt för invånarna att kunna göra val som är bra för miljön. Ett exempel är att vi har



”Det här resultatet kommer Sollentunaborna till godo och det är vi väldigt glada över”

Monika Söderlund Andreasson, vd SEOM

satt upp 32 laddplatser och att vi även säljer laddboxar för att göra det enklare att skaffa sig en elbil. Vi fortsätter att utveckla fler hållbara tjänster, till exempel Sol för alla. I botten ligger också att alla våra taxor premierar en hållbar livsstil, till exempel blir det billigare om du sorterar ditt avfall och styr din energiförbrukning på ett smartare sätt.

”Vi har blivit ett hållbarhetsföretag”

SEOM har gått från att vara ett energibolag till att bli ett hållbarhetsföretag. Hållbarhet spänner över alla våra affärsområden och är en naturlig del både i den dagliga driften och i utvecklingen av nya affärsmodeller.

Det märks också i vår utökade hållbarhetsredovisning som visar hur vi arbetar både miljömässigt, ekonomiskt och socialt.

Styrelsens uppgift är bland annat att följa verksamheten och fungera som ett bollplank för den verkställande direktören. Hon behöver känna styrelsens stöd och samtidigt ha full frihet att kunna fatta nödvändiga beslut.

Vi har fått en helt annan könsstruktur i bolaget med många fler kvinnor på ledande poster, vilket på ett positivt sätt har bidragit till ett delvis nytt synsätt och en utveckling av företaget.

SEOM levererar också ett gott ekonomiskt resultat för 2017, men det finns samtidigt stora utmaningar inför framtiden. Vi lever i en osäker värld när det gäller statliga regleringar och vi vet att förändringar är att vänta inom avfall, elnät, elhandel och fjärrvärme.

Styrelsen har gjort en noggrann ekonomisk analys utifrån olika scenarier för att kunna följa utvecklingen.

Ett gott ekonomiskt resultat är nödvändigt om vi på ett positivt sätt ska kunna bidra till kommunens utveckling.

Vår vilja är att hela tiden jobba för kommunen och kommuninvånarnas bästa!

Benkt Kullgard,
styrelseordförande
i SEOM



Sollentuna Energi och Miljö (SEOM) har genom sin verksamhet både ekonomisk, miljömässig och social påverkan på sin omgivning.

SEOM har tillika en stor påverkan på hela kommunens miljömässiga hållbarhet via de tjänster och produkter som tillhandahålls.

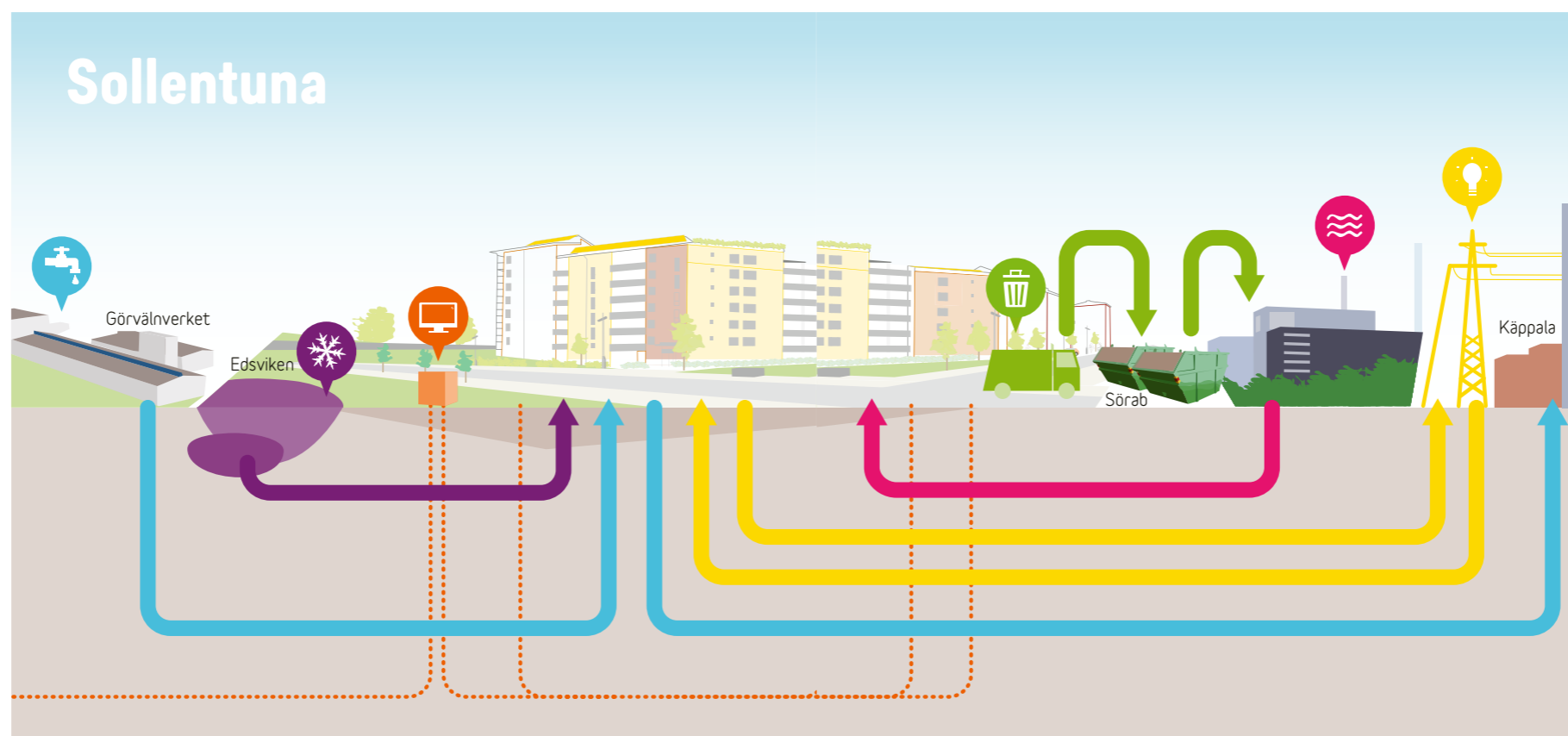
Denna rapport har upprättats för att beskriva hur SEOM tar ansvar för denna påverkan och möjliggör för en hållbar kommun.

"Den som väljer att jobba hos oss lockas ofta av att kunna göra skillnad i Sollentuna. Det lokala energi- och miljöbolaget kan genom innovation och utveckling driva omställningen till ett miljömässigt hållbart samhälle."

Monika Söderlund Andreasson, VD

"Kommunen som ägare är stabil och trovärdig med annan syn på avkastning och långsiktighet. Den vinst vi gör stannar i kommunen i form av utdelning till kommunen eller investering i samhällskritisk infrastruktur."

Håkan Larsson, Ekonomichef och vice VD



FJÄRRKYLA

Vi distribuerar och producerar fjärrkyla bland annat från en akvifer som lagrar energi som hämtas från Edsviken, en av sjöarna i Sollentuna.

FJÄRRVÄRME

Vi distribuerar fjärrvärme från Fortum och avfallseldade kraftvärmeverket Brista 2 som vi har ett deläggande i.

VATTEN

Vi distribuerar dricksvatten från Görvälnverket och avleder avloppsvatten till Käppala reningsverk.

AVFALL

Vi hämtar avfall som Sörab tar hand om. Avfallet används i kraftvärmeverk.

EL

El från vattenkraft, vindkraft och solceller används till husen, till offentliga laddstolpar och laddboxar hos enskilda.

FIBER

Vi har ett fibernät som externa bredbandsleverantörer kan leverera sina tjänster genom.

1. Affärsmodell

SEOM är ett aktiebolag som utvecklar, bygger och underhåller infrastruktur i Sollentuna för hållbara och säkra leveranser av el, fjärrvärme, tjänster via stadsnät, vatten- och avfallshantering samt tillhandahåller en transportcentral till kommunens verksamheter.

SEOM säljer även 100 procent förnyelsebar el genom dotterbolaget Sollentuna Elhandel AB.

SEOM ägs av Sollentuna kommun och har sammanlagt cirka 100 anställda och omsatte cirka 693 miljoner kronor per 2017.

1964

Företaget grundas genom att det kommunala elverket bolagiseras. I slutet av årtiondet går företaget över till att vara ett energiverk istället för ett elverk. Då ändrades namnet från Elverket till Sollentuna Energi AB (SEAB).

1996

Elhandeln bolagiseras som en följd av avregleringen som kräver att elnät och elhandel ska vara separerade i olika bolag. Elnätet är kvar i moderbolaget tillsammans med resten av verksamheten, och elhandeln lyfts över till att bli ett helägt dotterbolag vid namn Sollentuna El-handel AB (SEHAB).

2016

Namnändring genomförs från Sollentuna Energi till Sollentuna Energi och Miljö (SEOM). Denna förändring drevs av en vilja att ta fram en ny vision och affärsidé där hållbarhet står i centrum. SEOM satsar nu mer på att göra en lokal skillnad gällande hållbarhetsfrågor och ska därför kontinuerligt öka den miljömässiga hållbarheten inom samtliga affärsområden samt underlätta för kunden att agera hållbart.

1.1 Affärsområden

1.1.1 Elnät

Elnät svarar för distributionen av el i Sollentuna kommun. Vi tänker och agerar ur ett miljöperspektiv och försöker därmed styra kundernas agerande genom hur vi utformar våra taxor.

I slutet av 90-talet var vi först i världen med att börja mäta faktisk förbrukning på timnivå och införa en prismodell där kunden betalar för effekttopparna på vardagar mellan kl. 06:00 och 19:00.

Taxan gör det möjligt för kunden att sänka sin elnätskostnad genom att aktivt styra sin förbrukning till helger och kvällar.

För att bedriva elnätsverksamhet inom ett område måste verksamhetsutövaren ha så kallad nätkoncession. De samlade intäkterna i verksamheten bestäms av en intäktsram som ansöks hos och beslutas av Energi-marknadsinspektionen (EI). Var fjärde år redovisas de faktiska intäkterna mot intäktsramen och eventuella över- eller underskott ska under kommande period utjämnas.

Elnätet är bra rustat för att kunna ta emot mikro-producerad el. Vi har påbörjat utbyggnaden av en laddinfrastruktur och behöver fortsätta utveckla nätet för att möjliggöra för framtida krav på utbyggnad.

1.1.2 Stadsnät

Vi har ett öppet stadsnät i Sollentuna med ett flertal TV- och bredbandsleverantörer. Vi äger nätet och som kund betalar man endast en engångsavgift till oss för att ansluta sig. Internettjänsten köper kunden av sin operatör vilka betalar oss för att använda nätet. Vi erbjuder också i mindre omfattning TV-tjänster direkt till slutkunderna.

Utbyggnad av stadsnätet pågår parallellt med en ständig förstärkning och förbättring. Fibernätet byggs också ut för att nå ägarens mål om att 90 procent av hushållen ska ha tillgång till en fast anslutning på minst 100 Mbit/s år 2020. Ökade krav från Post- och telestyrelsen föranleder också ökad takt i arbetet med att höja driftsäkerheten i nätet.

1.1.3 Fjärrvärme och fjärrkyla

I vårt fjärrvärmenät har vi under året distribuerat 317 GWh värme. Tillsammans med Fortum äger vi Kraftvärmeverket Brista 2 KB där SEOM äger 15 procent och Fortum äger 85 procent. Det som eldas är avfallsbränsle. Den värme vi erhåller från Brista täcker cirka 20 procent av vårt behov och resterande värme köps in från Fortum.

Priset på fjärrvärmen bestäms utifrån fastighetens effektprofil. Denna prismodell skapar möjlighet att

minska sitt behov genom olika former av energi-effektiviseringsåtgärder som medför att effektprofilen minskar. En annan del av priset bestäms av en så kallad flödesavgift som anger hur effektiv kundanläggningarna är. Även här finns därmed incitament att förbättra anläggningarna för att minska kostnaderna och därmed också förlusterna i nätet.

Under året har vi levererat 4,0 GWh fjärrkyla och efterfrågan ökar. Fjärrkylan har sedan slutet av 90-talet producerats genom en akvifär. Där har kallt vatten från Edsviken lagrats för att kunna producera kyla under sommarhalvåret. Under 2017 påbörjades även projektering och ombyggnad av stationen för fjärrkyla. När ombyggnationen är klar kommer systemet att erbjuda en högre kylkapacitet med en mer stabil temperatur och tillika en betydande del värmeåtervinning i vårt fjärrvärmenät.

1.1.4 Vatten och avlopp

Vi ansvarar för att Sollentuna har ett modernt och säkert ledningsnät för vatten och avlopp. Det finns cirka 80 mil vatten- och avloppsledningar i kommunen och över tiotusen mätare som registrerar förbrukningen. Dricksvattnet till Sollentuna kommer från Görvålverket som ligger vid Mälaren i Järfälla kommun och rening av avloppsvatten sker i Käppalaverket på Lidingö.

Samarbetet i Storstockholmsregionen är väl utvecklat för att förse norrortskommunerna med rent vatten och effektiva reningstjänster för avloppsvatten.

Vi arbetar med att anlägga dammar för hantering av dagvatten och vi bidrar till att återskapa naturliga våtmarker. Syftet är att förbättra vattenkvaliteten i vattendrag och sjöar för en god biologisk mångfald och för att säkra tillgången på dricksvatten för framtida generationer.

Vi arbetar för dricksvatten av god kvalitet, för att avleda ett spillvatten utan oönskade ämnen till reningverket, för ett dagvatten som inte försämrar kvalitén i sjöar och vattendrag.

Affärsområdet har, tillsammans med Sollentuna kommun, startat arbetet med att ta fram en vattenplan som skapar förutsättningar för en kontrollerad hantering av vatten i alla dess former.

Verksamheten som finansieras genom en av kommunen beslutad taxa får inte göra vinst, vilket innebär att över- och underskott måste jämnas ut sig över tid.

1.1.5 Avfall

Vi har kommunens uppdrag att ansvara för att samla in och transportera hushållsavfall från hushåll och verksamheter i Sollentuna. I kommunen samlas årligen in cirka 2 300 ton matavfall och cirka 11 700 ton restavfall. Insamling utförs av entreprenörer upphandlade enligt LOU. Vi använder fordonsgas för insamling och transport av hushållsavfall sedan 2007. Sörab ansvarar för den fortsatta hanteringen av avfallet. Sorterat matavfall används för produktion av biogas och biogödsel, restavfall används för energiåtervinning och produktion av fjärrvärme och el.

Utöver vårt ansvar för insamling av hushållsavfall har vi i uppdrag att ta fram förslag på föreskrifter, taxa och avfallsplan som Sollentuna kommun sedan tar beslut om i enlighet med lagstiftningen. Den gällande taxan är en differentierad miljöstyrande taxa, vilket innebär att taxan stimulerar till ökad sortering genom att den som källsorterar kan påverka sina sophämtningskostnader. Verksamheten ska bedrivas till självkostnadspris, vilket är reglerat i lagstiftningen, och precis som med affärsområdet Vatten så får verksamheten inte göra vinst över tid.

Tillsammans med Sörab och Sörabs åtta andra ägarkommuner, jobbar vi för att ta fram ett förslag på framtidens insamlingssystem, ett mål i befintlig avfallsplan. Systemet ska leva upp till kommunens långsiktiga målsättningar såväl som de övergripande målen satta av riksdag och EU.

1.1.6 Transportcentral

Transportcentralen ansvarar för att hantera våra egna, Sollentuna kommuns och vårt systerbolag Sollentuna hemtjänst och omsorg (Soloms) bilar. Vi köper in och underhåller cirka 90 bilar till kommunen och Solom att använda i sin verksamhet och leasar cirka 40 bilar för vår egen verksamhet.

1.1.7 Elhandel

Elhandeln sköts i det helägda dotterbolaget, Sollentuna Elhandel AB (SEHAB). Det är ett lokalt förankrat elhandelsbolag som i huvudsak verkar i den egna kommunen och dess närområden. SEHAB är ett starkt alternativ på marknaden med en uttalad miljöprofil. Många av våra kunder vill att deras pengar ska stanna kvar i kommunen, vilket gör oss till en attraktiv lokal aktör.

Elen som levereras till kunderna kommer från vatten- och vindkraft och är 100 procent förnyelsebar. SEHAB erbjuder också el som är märkt med Naturskyddsföreningens oberoende märkning Bra miljöval. Elhandelsbolaget har ett högt förtroende hos kunderna. Hela 72,4 procent av elnätskunderna i Sollentuna var i början av 2017 också kunder hos SEHAB. Vid Svenskt Kvalitetsindex mätning 2017 hamnade vi också långt över genomsnittsnöjdheten i branschen. Nöjda kunder är viktigt och bästa kvittot på bra verksamhet.

2. Policy

Grunden i vår verksamhet är vår värdegrund ARENA: Ansvar, Respekt, Engagemang, Nyttä och Affärs-mässighet. Den är vår grund för hur vi agerar i vårt dagliga arbete med varandra och i möten med våra intressenter.

Under senare delen av 2016 och 2017 påbörjade vi ett kvalitetsarbete med avsikten att kartlägga alla arbetsprocesser i vårt gemensamma verksamhetssystem Koll&seom. Till arbetsprocesserna kopplas roller, riktlinjer, policys och instruktioner så att det blir tydligt för alla hur vi arbetar tillsammans i organisationen.

Verksamhetssystemet kommer att användas för att jobba med ständiga förbättringar i organisationen och på sikt fungera som en grund för ett miljöledningssystem. Utformandet är ett långsiktigt projekt som kommer att underlätta för framtida nyanställda såväl som nuvarande medarbetare att hämta relevant information om verksamheten som är samlad på en och samma plats.

Namnet Koll&seom har tagits fram av personalen utifrån tanken att systemet ger koll på verksamheten – koll på SEOM. Namnet har inspiration från Colosseum som var en stor arena och vår verksamhet baseras på vår värdegrund ARENA.

2.1 Hållbarhet

Vår värdegrund ARENA tillsammans med vår uppförandekod samt policy för miljö, upphandling och

SEHAB säljer också solceller till privatpersoner och verksamheter. Under 2016 lanserades SEOM-boxen, en smart laddbox för elbilar, som vi säljer till privatpersoner och verksamheter.

SEHAB administrerar tre vindkraftverk utanför Mora som SEOM, Sollentuna kommun och Sollentunahem äger tillsammans. Ägandet fördelas efter hur mycket el vi förbrukar, vilket innebär fem procent för SEOM. Vi producerar inte mer än vad vi förbrukar, elen är bara till för eget bruk vilket minskar vårt behov att köpa in övrig el.

arbetsmiljö fungerar alla som styrningsdokument för företagets hållbarhetsarbete.

Vår miljöpolicy prioriterar områden för energi, transporter samt resurssnåla och giftfria kretslopp. Miljöarbetet utgår från att vi ska möjliggöra en hållbar energianvändning för invånarna i Sollentuna kommun, att vi ska verka för en fortsatt reduktion av fossila bränslen inom våra egna verksamhetsområden, att allt återvinningsbart material ska sorteras och återvinnas och att farligt avfall ska omhändertas på ett säkert sätt.

Vi kräver att våra upphandlare ska uppträda affärs-etiskt gentemot leverantörer vad avser konfidentiell information, intressekonflikter och gåvor och att ställningen som upphandlare inte får utnyttjas för personliga inköp.

Vi ställer även miljökrav på våra leverantörer inom de gränser som medges av LOU, LUF samt företagets miljöpolicy. Uppförandekoden adderar även att vi aktivt tar avstånd från alla former av tvångsarbete och barnarbete i våra inköp.

För att kunna skapa en god och säker arbetsmiljö fysiskt så väl som socialt, arbetar vi aktivt med att minimera risker för arbetsskador och olycksfall samt arbetar med aktiviteter som främjar medarbetares hälsa, arbetsglädje och effektivitet.

2.1.1 Målsättning

Målet med våra policydokument på hållbarhetsområdet är att medverka till ett hållbart samhälle. Genom att aktivt arbeta med miljöfrågor ska vi vara ett föredöme såväl inom Sollentuna kommun som nationellt.

Vi ska erbjuda hållbara alternativ för våra kunder, men också själva välja, använda och avyttra produkter och material på ett sådant sätt att påverkan på miljö minimeras. Vi ska även säkerställa att upphandlingar som vi genomför följer de krav som ställs i lagstiftningen gällande LOU och LUF samt att vår interna upphandlingspolicy följs.

Arbetsmiljöarbetet ska ingå som en integrerad och naturlig del i företagets verksamhet och ska behandlas i direkt anslutning till de vardagliga frågorna.

2.1.2 Tillämpning och effekter under redovisningsperioden

Under 2017 fortsatte arbetet med att implementera verksamhetssystemet Koll&seom. Avsikten är att detta ska fungera som bas för ett framtida miljöledningssystem för bolaget.

Vi säljer laddboxar för elbilsladdning och solceller. Under året har vi utvecklat konceptet Sol för alla som innebär att vi kommer att låta privatpersoner hyra sina egna solceller som vi satt upp på vår fastighet vid Knista Gård. På så sätt kan även de som inte själva har möjlighet att installera solceller bidra till omställningen till ett mer hållbart samhälle.

För att underlätta användningen av elbilar och därmed bidra till omställningen till en fossiloberoende fordonsflotta har vi installerat nya laddstolpar i kommunen och vid vår fastighet. Andelen elbilar i vår egen verksamhet ökade under året.

Vi arbetar aktivt med att skapa förutsättningar för att ta emot spillvärme i vårt fjärrvärmnät, och fortsätter att klimatkompensera för den del av fjärrvärmnätet som fortfarande innehåller utsläpp av växthusgaser.

För att stimulera våra kunder att agera klimatsmart har vi tagit fram en ny avfallstaxa som gör det ekonomiskt lönsamt att sortera ut matavfall. Den nya avfallstaxan gäller från 1 januari 2018.

Vi fortsätter att utveckla våra upphandlings- och leverantörskod och som nästa steg säkerställer vi att dessa följs av våra leverantörer.

Arbetsmiljöarbetet är en kontinuerlig process av

ständiga förbättringar. Vårt arbetsmiljöarbete omfattar regelbundna skyddsronder och möten i arbetsmiljökommittén för att undersöka den fysiska arbetsmiljön. Vi följer vidare upp den sociala arbetsmiljön med regelbundna medarbetarundersökningar, medarbetarsamtal, lönesamtal och avdelningsmöten. Arbetsmiljöpolicyn ses över årligen i arbetsmiljökommittén och revideras vid behov.

Vi kommer att fortsätta utveckla verksamheten mot hållbara lösningar. Hur vår verksamhet utvecklas påverkas i hög grad av omvärldsfaktorer såsom politiska beslut, förändrad efterfrågan från kunderna och nya tekniska lösningar. Omvärldsförändringar bevakas kontinuerligt för att säkerställa att vi utvecklas på bästa sätt i enlighet med vår vision, utifrån de förutsättningar som råder.

Vi har under 2017 satsat på att stärka vårt hållbarhetsarbete genom att utveckla vår hållbarhetsrapportering.

Vi har under året genomfört ett fördjupat strategiskt arbete utifrån vår nya vision och övergripande strategi. Under 2018 planerar vi att fortsätta detta arbete med att bland annat omarbete vår miljöpolicy.

2.2 Jämställdhet

Vårt jämställdhetsarbete består av en jämställdhets- och mångfaldsplan med tillhörande aktiviteter och mått, en policy och handlingsplan för kränkande särbehandling samt vår uppförandekod. Utöver dessa finns även en personalpolicy samt en lönepolicy med aspekter som berör jämställdhet.

Alla medarbetare ska erbjudas samma möjligheter oavsett kön, könsöverskridande identitet eller uttryck, etnisk tillhörighet, religion eller annan trosuppfattning, funktionsnedsättning, sexuell läggning, ålder etcetera. Jämställdhetsarbetet genomsyrar rekrytering, arbetsförhållanden samt löner. Alla ska kunna förena förvärvsarbete med föräldraskap.

Vi tolererar inga former av kränkande särbehandling, diskriminering eller trakasserier. Detta betraktas som en personalfråga där alla som bryter mot policyn även bryter mot anställningsavtalet. Alla medarbetare förväntas bidra till en positiv arbetsmiljö där man visar respekt för varandras olikheter, och det är alltid den enskildes upplevelse av situationen som avgör vad som är kränkande.

2.2.1 Målsättning

Det övergripande målet för vårt jämställdhetsarbete är att säkerställa att alla anställda ska ha lika rättigheter ifråga om anställnings- och arbetsvillkor samt utvecklingsmöjligheter.

En jämn fördelning av kvinnor och män på företaget ska främjas, med målsättning inom intervallet 40-60 procent. Alla medarbetare ska även veta var och i vilka sammanhang det finns risk för att kränkande särbehandling eller trakasserier kan uppstå och att alla ska känna till de rutiner som finns kring detta, så att den drabbade snabbt kan få hjälp och stöd.

Kränkande särbehandling och trakasserier ska omedelbart hanteras.

2.2.2 Tillämpning och effekter under redovisningsperioden

Under året genomförde vi vår fjärde lönekartläggning. Lönekartläggningen gjordes med hjälp av ett webbaserat verktyg och en intern process vi utvecklat för att säkerställa att det inte förekommer osakliga löneskillnader som kan bero på kön. Ingen diskrepans förekom under årets lönekartläggning.

Tillsammans med kommunen och de övriga bolagen i kommunkoncernen påbörjade vi under året ett arbete för att säkerställa en gemensam struktur i hur vi arbetar efter de nya reglerna i diskrimineringslagen.

2.3 Mutor och korruption

För att motverka mutor och korruption finns dels en koncernövergripande policy mot mutor- och korruption, vår policy för representation samt uppförandekod.

Med representation avses när företrädare för SEOM, både i externa och interna sammanhang, utövar värdskap och uppvaktar för företagets räkning för att visa uppskattning och gästfrihet.

Denna representation ska präglas av måttfullhet och gott omdöme av utövaren. Representationen skall alltid ha ett omedelbart samband med och ett direkt värde för företagets verksamhet. Detta gäller både tidpunkt och plats för representationen samt de personer mot vilka den riktar sig. Måttfullhet skall tillämpas vid representationsmåltider, särskilt när det gäller bruk av alkoholhaltiga drycker.

Ingen form av utpressning eller mutor, inklusive oegentliga erbjudanden om betalningar till eller från anställda, eller organisationer, tolereras.

Vi följer Kod om gåvor, belöningar och andra förmåner i näringslivet som utarbetats av Institutet Mot Mutor, IMM, som också omfattar offentligt ägda företag. Sveriges Kommuner och Landsting, SKL, är en av huvudmännen i IMM.

2.3.1 Målsättning

Syftet med våra riktlinjer kring mutor och korruption är att kommunicera vår ståndpunkt internt såväl som externt samt att skapa konsensus gällande våra anställdas ageranden vid representation och när erbjudanden från leverantörer uppstår.

2.3.2 Tillämpning och effekter under redovisningsperioden

Vi har under 2017 fokuserat på att delta i kommunens arbete med att ta fram en koncernövergripande policy för att motverka mutor- och korruption. Vid ett flertal tillfällen har vi deltagit i arbetsmöten i kommunen.

Under sommaren remitterades förslaget till bolaget och vi ställde samman ett svar på remissen som förankrades i ledningsgruppen samt behandlades vid styrelsemötet i september.

Policyn har publicerats på vårt intranät och för att säkerställa att alla informeras om dess innebörd har ledningsgruppen beslutat att varje affärsområde och avdelning ska diskutera policyn vid en arbetsplatsträff. Därefter har vi haft en workshop med all personal i syfte att ta fram en tillämpningsanvisning för bolaget.

Policyn har redan medfört att vi skapat ett tydligare förhållningssätt till hur vi ska agera och resulterat i förändringar i hur vi förhåller oss till olika former av inbjudningar.

3. Hållbarhetsrisker

Med risker i denna rapport avses de hållbarhetsrisker som finns i verksamheten och som avses i Årsredovisningslagen 6:12.

3.1 Väsentlighetsanalys

För att kunna arbeta mot ett mer hållbart Sollentuna, har vi behövt identifiera vår verksamhets väsentliga hållbarhetsrisker. Detta för att kunna kartlägga, prioritera och hantera de fokusområden där vi har mest ansvar och som våra intressenter anser är essentiella.

Vi har identifierat och värderat våra hållbarhetsrisker genom att göra följande fyra analyser:

● En analys av våra intressenter och deras hållbarhetskrav på oss (se avsnitt 3.2)

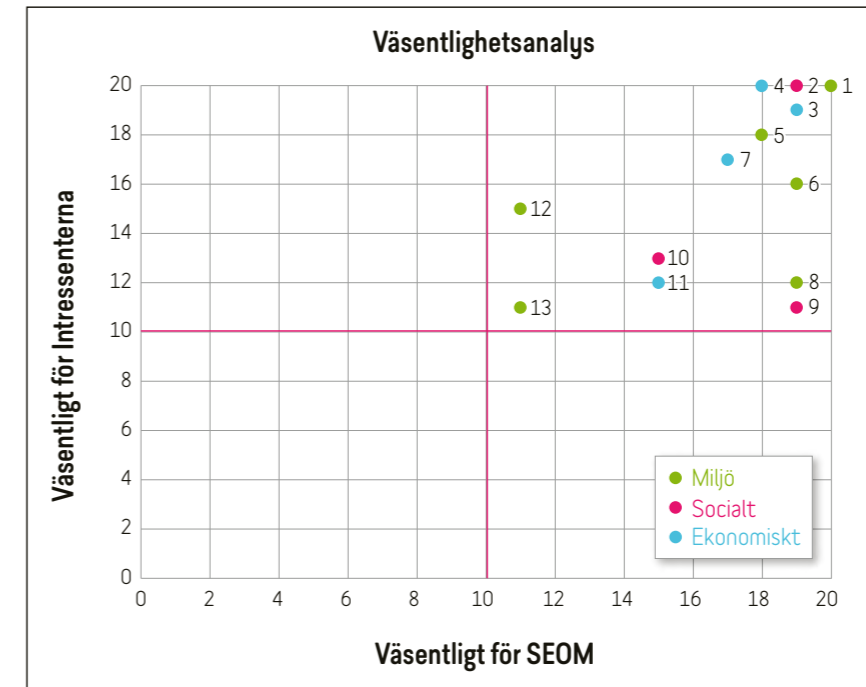
● En analys av vår omvärlds hållbarhetsarbete och de risker som är väsentliga i liknande verksamheter

● En analys av vår kostnadsmassa och de risker som finns i de dagliga beslut som tas internt

● En analys av framtiden genom FN:s Agenda 2030 och hur de 17 Globala målen är relevanta för oss och vår verksamhet. Se avsnitt 3.3 för en fortsatt beskrivning.

Detta har resulterat i väsentlighetsmatrisen nedan med 13 prioriterade fokusområden.

I avsnitt 3.4 följer en beskrivning av varför dessa områden är viktiga för oss och hur vi hanterar dem i vår verksamhet.



- | | | |
|--|---|-------------------------------|
| 1. Energikällor och koldioxidutsläpp | 6. Vattenhantering | 11. Digital utveckling |
| 2. Nöjda, hälsosamma och säkra medarbetare | 7. Antikorruption, mutor och inköp | 12. Effektiv energianvändning |
| 3. Ekonomisk stabilitet | 8. Möjliggöra en hållbar livsstil för kommuninvånarna | 13. Hantering av kemikalier |
| 4. Leveranssäkerhet | 9. Säkerhet (IT, Information, fysisk) | |
| 5. Avfalls och återvinningsfrågor | 10. Jämställdhet och mångfald | |

3.2 Våra intressenter

Som ett led i att kunna ta fram denna hållbarhetsrapport men också att kunna bedriva vårt hållbarhetsarbete framöver så har vi skapat oss en uppfattning om vilka våra intressenter är.

Vår dialog med olika intressenter är värdefull som underlag för att identifiera viktiga frågor och förbättra verksamhet och processer. Vid sidan om våra anställda har vi våra kunder, leverantörer och samarbetspartners, ägare, myndigheter och samhället där vi verkar som våra viktiga intressentgrupper. Vi har kontinuerligt dialoger med flera av våra intressenter.

För att få veta mer om vad våra kunder tycker är viktigt i vår verksamhet inom hållbarhetsområdet har vi i år frågat kunderna om detta i samband med Svenskt Kvalitetsindex årliga kundundersökning. Vi ser ett behov av en utökad dialog om hållbarhet med våra intressenter och kommer därför under 2018 att arbeta vidare med detta.

3.3 FN:s globala mål

De globala målen antogs av världens stats- och regeringschefer vid FN:s toppmöte 2015, och är en agenda för en fredlig och hållbar utveckling som sträcker sig fram till år 2030. I begreppet hållbar utveckling integreras social, ekonomisk och miljömässig hållbarhet¹.

Agenda 2030 kräver inte bara att alla länder agerar på en nationell nivå, utan för att Sverige ska kunna uppfylla dessa mål så krävs det att både offentlig såväl

som privat sektor tar ansvar. Vi vill kunna bidra till att Sollentuna som kommun och Sverige som nation ska kunna uppfylla dessa mål på ett framgångsrikt sätt. Vi har identifierat 13 av målen där vi i vår verksamhet främst kan göra skillnad.

¹ <http://www.globalamalen.se>

3.4 Väsentliga risker kopplade till verksamheten

3.4.1 Energikällor och koldioxidutsläpp

I Sollentuna kommuns miljöpolicy framgår det att Sollentuna ska vara

den första kommunen i landet som tillgodoser sina behov utan att tära på jordens resurser. Utöver denna policy har Sollentuna kommun också en klimatpolicy där det fastslås att nettoutsläppen av växthusgaser ska minskas.

SEOM är en viktig pusselbit i denna vision. Vi arbetar mot samma ambitiösa mål. SEOMs vision Vi förenklar din vardag och gör Sollentuna mer hållbart, stöttar kommunens ambitioner på miljöområdet. Vi arbetar både internt i verksamheten men även externt med våra kunder för att erbjuda och utveckla hållbara energilösningar.

De kunder som väljer att vara elhandelskund hos oss får 100 procent förnybar el och kan också välja Naturskyddsföreningens oberoende märkning Bra Miljöval.



För att nå kommunens mål om att inte tära på jordens resurser måste vi se till att använda de råvaror som jorden producerar så effektivt som möjligt. I vår fjärrvärme finns en stor del energi som är återvunnen energi, det är energi som bland annat kommer ifrån avfall.

Genom att använda avfallet till fjärrvärme återvinns energin i avfallet och användningen av resurser som tas direkt ifrån naturen, så kallad primärenergi kan begränsas.

En annan typ av återvunnen energi är spillvärme från till exempel datorhallar. Vi vill i framtiden kunna ta tillvara mer spillvärme i fjärrvärmenätet för att ytterligare begränsa användningen av primärenergi.

Den fjärrvärme som vi levererar till våra kunder blir alltmer fossilfri i takt med att kol och olja fasas ut ur de stora förbränningsanläggningar som Fortum äger. Fortum har ambitionen att fasa ut det sista kolet 2022. Avfallsförbränning belastar klimatet med en del koldioxid. Utsläppen beror på den plast som finns i avfallet. En alltmer långtgående utsortering av plasten kommer att minska dessa utsläpp.

För den interna verksamheten har vi totalt tolv personbilar varav tre drivs med el. I vår vagnpark finns ytterligare 28 arbetsbilar varav fem drivs med el.

Målet är att hela vår vagnpark ska bestå av laddningsbara fordon, men än är vi inte riktigt där. Förutom vår egen vagnpark hanterar vi Sollentuna kommun och AB Soloms verksamhetsbilar. Kontinuerligt pågår ett utbyte av denna vagnpark mot en alltmer fossiloberoende fordonsflotta.

Tillsammans med Sollentuna kommun och Sollentunahem äger vi tre vindkraftverk i Mora kommun. Vindkraftverken driftsattes den 16 december 2014.

Det innebär att en stor del av bolagets egen förbrukning kommer från egenproducerad vindkraft. Sammanlagt producerade dessa tre verk cirka 22 GWh förnyelsebar el varje år.

Nyckeltal	2017
Utsläpp El gram CO ₂ /kWh	0

Tabell 1: Beräknat CO₂ utsläpp på såld volym utifrån livscykelperspektiv

3.4.2 Nöjda, hälsosamma och säkra medarbetare

Grundförutsättningen för att vi ska kunna driva en framgångsrik verksamhet är att vi har nöjda, hälsosamma och säkra medarbetare. Våra medarbetares välmående möjliggör stabilitet i organisationen och ökar driftsäkerheten.

Vi är en organisation som är beroende av alla våra anställda och om någon är frånvarande på grund av fysisk eller psykisk ohälsa påverkar det verksamheten snabbt.

Information och utbildningsaktiviteter har genomförts för chefer och fackliga representanter i samband med att den nya arbetsmiljöföreskriften om organisatorisk och social arbetsmiljö trädde i kraft. Samtliga chefer genomgår digital utbildning i arbetsmiljö.

Exempel på att vi arbetar systematiskt med att förebygga sociala och organisatoriska risker i arbetet är medarbetarsamtal, rehabiliteringssamtal vid tidiga signaler, vid behov samverkan med företagshälsovård och medarbetarundersökningar.

Exploateringsstakten i kommunen har ökat de senaste åren vilket innebär en ökad takt i vår verksamhet. För att möta behoven har vi utökat vår organisation och för att vara extra vaksamma på arbetsmiljön har vi valt att genomföra temperaturmätningar under de senaste två åren. Den senaste mätningen visar ett index på 65.

Vi har diskuterat resultaten i grupper för att tolka dem och hitta förbättringsområden. Arbetsmiljö är en viktig punkt på våra avdelningars mötesagendor.

Vi har även en fysisk säkerhetsrisk i våra arbeten och vi gör allt för att undvika att olyckor ska inträffa. Genom vårt systematiska arbetsmiljöarbete ser vi till att säkerställa arbetsmiljön. Vi har en arbetsplats med låg sjukfrånvaro och glädjande även få arbetsskador.

Vi ger ett friskvårdsbidrag till medarbetarna för att uppmuntra till bland annat fysisk aktivitet på fritiden. Under året har vi implementerat en förmånportal för våra medarbetare. Vi strävar alltid efter att vara en attraktiv arbetsplats som erbjuder goda utvecklingsmöjligheter och där alla är engagerade, delaktiga och känner samhörighet. Nöjda medarbetare leder till effektivitet, kreativitet och nöjda kunder. Delaktighet i att ta fram mål och aktiviteter för verksamheten, dialog på våra arbetsplatsträffar tillsammans med uppföljning



av mål och resultat bidrar till ett ökat engagemang i verksamheten.

I medarbetarsamtalen finns möjlighet till fördjupad dialog mellan medarbetare och chef i frågor som är väsentliga för medarbetarens och verksamhetens utveckling.

Utöver vår egen personal har vi även ett ansvar gällande den personal som arbetar hos våra leverantörer. Se avsnitt 3.4.6 Antikorruption, mutor och inköp för hur vi arbetar med dem.

Nyckeltal	2015	2016	2017	Mål 2020
TMI/NMI (%)	62	58	65	68
Sjukfrånvaro (Korttid) (%)	2,83	3,04	2,58	<3

3.4.3 Ekonomisk stabilitet

Vårt uppdrag är att vi ska säkerställa en långsiktig lönsamhet utifrån våra ägares krav genom affärsmässiga investeringar, strategisk prissättning och effektiv ekonomistyrning. Vi ska uppfattas som prisvärda i alla våra affärsområden och enligt lagkrav får vi inte gå med vinst inom två av affärsområdena. Verksamheten ska bedrivas utan kapitaltillskott från våra ägare. Detta tycker vi, våra anställda och kommunen är mycket viktigt.

En långsiktig lönsamhet skapar den ekonomiska stabilitet som eftersträvas. De senaste åren har investeringsvolymerna ökat från omkring 70 mnkr/år till över 200 mnkr/år. Detta beror på den ökade tillväxten i kommunen och påverkar även Sollentuna kommun, tillika vår ägare. Trots ett gott resultat kommer vi därför bli tvungna att låna pengar för att finansiera delar av den pågående exploateringen i kommunen.

Under det senaste året har vi utvecklat våra verktyg för att noggrannare följa vår kapitalstruktur och långsiktigt prognostisera hur investeringar och utfall inom våra olika affärsområden påverkar den ekonomiska stabiliteten och våra lånebehov.

Affärsområdena bedrivs under olika ekonomiska förutsättningar. Exempelvis så är elnätsverksamheten en monopolverksamhet och möjligheterna till avkastning i verksamheten regleras av myndigheterna genom den så kallade förhandsregleringen. Då debatten under de senaste åren präglats av ett starkt missnöje av att en

del elnätsbolag tagit ut för stora vinster finns det risk för att regleringsmodellen kommer att stramas åt i framtiden.

Detta kan få motsatt effekt så att de tillåtna avkastningskraven kraftigt påverkar elnätsbolagens möjlighet att bedriva sin verksamhet. Det kan också komma att få stora konsekvenser för vår lönsamhet och därmed också vår ekonomiska stabilitet.

Vatten och avlopp- samt avfallsverksamheten är två verksamheter som inte får göra vinst och över- eller underskott ska utjämnas över åren. Inom framförallt Vatten och avloppsverksamheten, som har mycket stora investeringar framför sig i och med den höga exploateringstakten, innebär det att stora lån behövs för att finansiera utbyggnaden.

Detta kommer på sikt också påverka verksamheten genom ökade avskrivningskostnader men också räntekostnader. För att behålla en ekonomisk stabilitet kommer taxor och avgifter behöva höjas.

Det finns även andra omvärldsfaktorer som starkt påverkar olika delar av vår verksamhet. Trots att kraven är lika för alla aktörer kommer det att krävas affärsmässiga investeringar och strategisk prissättning för att vi i framtiden ska fortsätta att vara ett långsiktigt lönsamt och ekonomiskt stabilt bolag.

Nyckeltal	2015	2016	2017	Mål 2020
Lån/anläggnings-tillgångar (%)	36,4	30,5	36,5	<50
Nettoskuld/EBITDA	0,35	0,37	1,3	<2-3
Soliditet (%)	44,7	42,8	39,5	30-40
Avkastning på totalt Kapital (%)	8,3	8,7	7,3	9,0

3.4.4 Leveranssäkerhet

Vår leveranssäkerhet lägger grunden för ett hållbart Sollentuna. Våra kunder förlitar sig på att de får sin el, sitt bredband, sitt vatten, sin fjärrvärme och sin sophämtning kontinuerligt. Längre avbrott i en leverans från oss kan resultera i ytterst besvärliga situationer för de som bor och verkar i Sollentuna. Utebliven el, vatten eller fjärrvärme kan till exempel leda till att människor inte får sitt behov av värme eller vätska

tillgodosett. Att upprätthålla en hög leveranssäkerhet är ett av våra viktigaste uppdrag och en stor del av vår operativa verksamhet. Arbeta innefattar investeringar, driftövervakning och såväl förebyggande som avhjäljande underhåll.

Där det är lämpligt bygger vi nät med redundans, så att försörjningen ska gå att koppla om vid ett avbrott och därmed få minimal påverkan på kund. Nätens sträckningar är idag digitalt dokumenterade, liksom i viss mån deras kondition. Det är med hjälp av den informationen, kompletterat med besiktningar och störningsinformation som vi planerar vårt underhåll.

Bolaget har beredskap dygnet runt. Vi får kännedom om eventuella driftstopp via våra övervakningssystem eller information direkt från drabbade kunder. För att vara beredda om det värsta skulle inträffa att vi får ett långvarigt avbrott tränar vi regelbundet på krishantering.

När ett driftstopp är konstaterat är vår högsta prioritet att åtgärda det, samtidigt som vi håller kunderna informerade om utvecklingen. Information till kunderna ger vi löpande under ett avbrott, främst via vår webbsida och vårt Twitterkonto.

När vi ska utföra arbete i något av näten behöver vi ibland göra planerade driftstopp. Vi informerar då berörda kunder i god tid så att de ska kunna förbereda sig för avbrottet. De direkt berörda får för det mesta lappar i sin brevlåda medan alla kan läsa om arbetet på vår websida.

Vi målsätter och följer upp vår leveranssäkerhet med hjälp av nedan nyckeltal. Under 2017 har vi haft följande större planerade driftstopp, som har tydlig påverkan på utfallen på nyckeltalen:

- Den 26 juni drabbades cirka 30 procent av Sollentunas elnätskunder av ett avbrott. Avbrottet berodde på en felinställning i skyddsutrustning i mottagningsstation Edsberg. Det tog 1 timme och 20 minuter att återställa felet.
- Den 9 augusti hade Norrvatten en vattenläcka som påverkade Kappetorps industriområde. En tillfällig ledning togs i drift och kokning av vatten rekommenderades under sex dagar.

Oplanerade Driftstopp	2017
VA - Läckor (st)	21
VA - Avloppsstopp (st)	31
FV - Anläggningar (st)	16

Oplanerade Driftstopp	2015	2016	2017	2020
EN - SAIDI (min)	33	8	27,8	<9
EN - SAIFI (st)	0,76	0,17	0,47	<0,3

3.4.5 Avfall och återvinning

Under 2017 har vi samlat in 32 kg matavfall/kommuninvånare och 160 kg restavfall/kommuninvånare.



Vi jobbar målmedvetet med att skapa förutsättningar för hushåll och verksamheter att sortera och återvinna sitt hushållsavfall för att målen i kommunens avfallsplan ska kunna uppnås.

En del i det arbetet är att vi tillsammans med Sörab och dess nio ägarkommuner arbetar med att ta fram ett förslag på ett framtida system för insamling, omlastning, behandling och återvinning av hushållsavfall från alla kunder i de nio kommunerna. Ett system där det är enkelt för hushållen att lämna sorterat avfall och som ger bra arbetsmiljö för de som hämtar avfallet.

Vi arbetar även med att informera våra kunder om och motivera dem till att hantera sitt avfall rätt då det är en viktig del för att målen i avfallsplanen ska uppnås.

Taxan är kraftigt miljöstyrande genom en lägre grundavgift för den som sorterar ut sitt matavfall och att man betalar efter den mängd avfall man lämnar samt hur ofta avfallet behöver tömmas. Genom att sortera ut förpackningar och tidningar kan man som kund minska sin mängd restavfall och behovet av tömning.

För att göra taxan än mer miljöstyrande har vi under året tagit fram ett förslag på ny avfallstaxa som kommunen beslutat att införa från och med 1 januari 2018. Den innebär en sänkning av kostnaden för att lämna matavfall och en höjning av kostnaden för att lämna osorterat avfall.

Den innebär även en styrning av småhuskunder att lämna sitt matavfall till central behandling med rötning istället för att kompostera sitt matavfall själv. Denna ändring görs för att det numera rekommenderas att

matavfall ska rötas, främst för att kunna återföra fosfor till jordbruket och minska användningen av konstgödning samt underlätta övergång till ekologisk livsmedelsproduktion. Detta kommer att innebära att småhuskunder inte längre kommer att få en reduktion på grundavgiften för att de har en egen kompost.

² Återvinning av biologiskt nedbrytbart avfall. Naturvårdsverket, Rapport 5194, okt 2002.

³ Evgheni Ermolaev, doktorsavhandling, SLU, 2015

Insamling hushållsavfall Sollentuna kommun	2015	2016	2017
Insamlat Matavfall för hela Sollentuna (kg/inv.)	33	33	32
Insamlat Restavfall för hela Sollentuna (kg/inv.)	165	168	160

Tabell 2: Definition hushållsavfall har förändrats 2017

3.4.6 Vattenhantering

Dricksvatten är det livsmedel som vi behöver tillgång till varje dag under hela livet. Spillvatten är smittbärande avloppsvatten med risk för människors hälsa om det inte hanteras rätt.



Att leverera dricksvatten och avleda spillvatten på ett säkert och hållbart sätt – årets alla timmar, till invånare och till verksamheter, är ett kritiskt försörjningssystem vi har i kommunen. Att avleda dagvatten och vid behov rena det så att recipienter inte tar skada är viktigt för att samhället kan fungera på det sätt vi önskar.

Det finns inga mätningar av andelen tillskottsvatten, det vill säga inträngande dag- och markvatten till spillvattennätet i kommunen som helhet, men de kan beräknas till cirka 24 procent.

Vi har som mål att minska mängden tillskottsvatten och har under 2017 arbetat i ett område med att identifiera källor till tillskottsvatten. Ett antal sådana källor har identifierats och åtgärder är planerade att genomföras under 2018. För att se resultaten görs mätningar på vattenflödena i området.

När andelen tillskottsvatten i spillvattenledningsnätet minskar leder det till minskad risk för bräddningar, det vill säga utsläpp av spillvatten i vår närmiljö. Inom ramen för arbetet har även en felkoppling hos en kund

hittats. Kunden är informerad om vad som behöver åtgärdas. Vi har ett övervakningssystem för spillvattenpumpstationerna och har tagit fram en underhållsplan för driften.

I Väsjöområdet har en ny dagvattendamm samt ett dike för kontrollerat avledande av dagvatten anlagts. Vi har även arbetat med en ansökan för att få tillstånd att anlägga en skärbassäng i Edsviken för att hantera dagvatten från Tureberg och Edsberg.

Grundvatten kan vara vårt framtida dricksvatten och måste därför skyddas. I februari bildades Norra Stockholmsåsens Grundvattenråd för att säkra ett rent och friskt grundvatten även i framtiden.

Ett viktigt arbete i det är att identifiera och avsätta ytor för framtida dagvattenhanteringsbehov, vilket är en del i fastställandet av planen för hållbar dagvattenhantering. God dagvattenhantering har en stark koppling till dricksvattenproduktion.

	2016	2017
Antal bräddningar	0	0
Levererad volym Vatten (miljoner m ³)	4,4	4,6

3.4.7 Antikorruption, mutor och inköp

Vi har en nolltolerans mot mutor och korruption och i vår värdegrund har vi ett särskilt kapitel om etik och god affärssed där vi tydliggör vår syn på mutor och korruption. Det är en hygienfaktor som även väckt stor uppmärksamhet i media under den senaste tiden.



Det är väsentligt för oss att tydligt klargöra vad som avses vara en muta eller korruptionshandling och definiera riktlinjer i vår policy för hantering av mutor och korruption.

Under 2017 har vi deltagit i Sollentuna kommuns arbete med att ta fram en policy avseende mutor och korruption som gäller för hela kommunkoncernen. Vi fick möjlighet att lämna synpunkter på den under hösten och styrelsen beslutade att anta den.

Se avsnitt 2.3 för en mer utförlig beskrivning av hur vi hanterar mutor och korruption på SEOM.

Vi har en stor påverkan genom alla inköp vi gör i organisationen, små som stora inköp och upphandlingar. Genom vår upphandlingspolicy och uppförandekod vill

vi säkerställa att inga brott mot mänskliga rättigheter begås i vår leverantörskedja och att alla anställda har en rättvis lön, rätt till att organisera sig och frihet att bilda föreningar.

Arbetsgivare får inte diskriminera fackföreningsrepresentanter eller förhindra dem att utföra sina fackliga uppdrag.

Vad gäller mindre inköp köps endast ekologisk mat och kaffe in till våra kontor, och de personalrabatter som erbjuds ställer tydliga etiska och miljömässiga krav på leverantörer och underleverantörer. Idag saknas dock tydliga riktlinjer på hur vi ska hantera småinköp gällande märkning eller certifiering.

På det stora hela har vi kontroll genom offentliga upphandlingsförfaranden på våra mest väsentliga inköp, men i framtiden kan vi ställa ännu högre krav på våra mindre leverantörer gällande sociala och miljömässiga aspekter.

3.4.8 Möjliggöra en hållbar livsstil för kommuninvånarna

Vi vill möjliggöra för alla våra kunder att agera hållbart och vara en katalysator för Sollentunas hållbara utveckling genom att aktivt påverka kommuninvånarnas och verksamheternas agerande. Detta gör vi genom ekonomiska incitament exempelvis utformande av taxor, framtagning av nya hållbara produkter och kommunikation av hållbara tips genom kundtidningen OM fyra gånger per år och via vår hemsida.



Vi strävar efter att gå mot en större produktportfölj av miljömässigt hållbara alternativ. Genom studiebesök, seminarium och föredrag i skolor, företag, pensionsföreningar och bostadsrättsföreningar försöker vi utbilda andra aktörer inom kommunen om frågor kring energi och miljö. För att öka incitamentet att agera hållbart, sponsrar vi även skolor, föreningar och privatpersoner som vill driva hållbarhetsprojekt.

För att stimulera de boende i Sollentuna att välja elbilar har vi valt att bygga en lokal infrastruktur för elbilsladdning på väl utvalda platser i kommunen, därutöver säljer vi laddboxar till privatpersoner, bostadsrättsföreningar med flera för att möjliggöra elbilsladdning hemma.

Försäljning av solpaneler lanserade vi under 2015 och för närvarande är vi marknadsledande på försäljning av

solpaneler i Sollentuna. Inom kort kommer vi att erbjuda våra kunder att köpa sol från paneler som finns uppsatta på vår fastighet vid Knista Gård. Kampanjen planeras att starta under kvartal två 2018 och heter Sol för alla.

Vi använder våra taxor för att skapa incitament för kommuninvånarna till en hållbar livsstil. Ett exempel på detta är hur avfallstaxan är utformad.

3.4.9 Säkerhet

Utöver vår personalsäkerhet är det väsentligt för oss att se över vår drifts-, IT- och informationssäkerhet. För att säkerställa vår driftsäkerhet har vi bland annat utvecklat en plan för att göra våra dörrar nyckellösa och istället använda oss av kodlås. Detta ger oss kontroll över vem som går in och ut och ser till att inga dörrar står olåsta på våra nätstationer.



Liksom många andra företag påverkas vi av EU:s General Data Protection Regulation, GDPR (Direktiv 96/46/EC) som träder i kraft i maj 2018. Regelverket är ett försök till att harmonisera lagar om dataintegritet inom Europa och kommer att innebära en hel del förändringar för de som behandlar personuppgifter.

I proaktivt syfte har vi därför påbörjat ett projekt som syftar till att säkerställa att vi hanterar information om enskilda individer på ett ansvarsfullt sätt. Genom en kontrollerad hantering av personuppgifter och speciellt känslig information bidrar vi till att minimera risken att våra kunder och anställda utsätts för integritetskränkande behandling.

Vi bidrar därmed till ett mer socialt hållbart samhälle där människors lika värde står i centrum och där människor känner tillit och förtroende till varandra.

Detta görs genom att tillgängliga tekniska medel används för att skydda personuppgifterna och genom att ställa samma krav på våra underleverantörers tekniska säkerhet, som på vår egen.

3.4.10 Jämställdhet och mångfald

För oss är det självklart att alla medarbetare ska känna att man kan vara sig själv, bli respekterad för den man är och bli lika behandlad. Vi har nolltolerans mot kränkande särbehandling. Vi ska vara en arbetsplats för alla. Målet är att ingen medarbetare ska känna sig trakasserad eller diskriminerad.



Därför är det ytterst viktigt för oss att göra jämställdhet och mångfald till ett systematiskt arbete istället för bara en företagsvärdering. Tillsammans med Arbetsförmedlingen och vår branschorganisation, KFS, har vi ordnat praktikplatser för nyanlända. Vi är positivt inställda till föräldraledighet oavsett kön.

Vi har utvecklat verktyg och genomför regelbundet lönekartläggningar för att identifiera eventuella osakliga löneskillnader mellan män och kvinnor. Den senaste lönekartläggningen visar att vi inte har några osakliga löneskillnader beroende på kön. I ledningsgruppen är det en jämn fördelning mellan män och kvinnor.

Se avsnitt 2.2 för en mer utförlig beskrivning av hur vi hanterar jämställdhet och mångfald på SEOM.

3.4.11 Digital utveckling

För att möta våra kunders ökade krav på leverans och service behöver vi



följa med i den digitala utvecklingen. Det gäller såväl hanteringen av vår operativa verksamhet som gränssnittet mot kunderna.

Vi har flera GIS-system för nätdokumentation. Drift- och övervakningssystem tar in information från sensorer i våra anläggningar. Elförbrukningen mäter vi sedan flera år digitalt och även för vattenförbrukningen har vi börjat byta till elektroniska mätare, med mål att ta fjärravläsning i drift under 2019. Kundens avfall vägs och registreras digitalt via en transponder med specifik ID monterad på varje kärl. Sedan 2015 har vi ett nytt affärssystem som digitaliserar vår interna hantering i större omfattning än tidigare.

Vi digitaliserar även vår kommunikation med kunderna i allt högre utsträckning. Sedan 2015 har vi ett nytt Mina Sidor där kunderna kan hantera sina ärenden digitalt, få överblick över sin förbrukning och se sina fakturor. Faktureringen blir också mer och mer digitaliserad. I dagsläget erbjuder vi e-faktura till både privatpersoner och företag, vilket cirka 25 procent av kunderna har.

3.4.12 Effektiv energianvändning

Vi uppmuntrar våra kunder till att använda hållbar energi, på ett effektivt sätt. Det gynnar både deras ekonomi och minskar miljöpåverkan. Genom våra



tariffer vill vi skapa incitament för våra kunder att minska sin energianvändning. Vi försöker även att kommunicera skriftlig information till våra kunder om hur de kan ta ansvar för sin användning.

I våra energisystem finns förluster. För att bli bättre på att kartlägga var dessa uppstår i elnätet installerar vi nu avancerade mätare i våra nätstationer.

Dessa mätare innebär även att eltjuvar kan hittas och lagföras, slutligen kan man även få en bättre bild av lastens fördelning mellan faserna på lågspänningsnätet. Genom att jämna ut dessa kan effektiviteten och elkvalitén förbättras.

Fjärrvärmesystemet blir mer energieffektivt om effekten tas ut med ett lägre flöde i systemet. Genom våra flödesavgifter i fjärrvärmesystemet vill vi därför få våra kunder att ta ut sin effekt med ett så litet flöde som möjligt.

Det kan kunderna göra genom att justera inställningarna i sin fjärrvärmecentral.

Förluster	2016	2017
Nätförluster Elnät (%)	3,2%	3,1%
Nätförluster Fjärrvärme (%)	12,5%	9,30%

3.4.13 Hantering av kemikalier

I vår verksamhet behöver vi kemikalier av olika slag. Om dessa kommer ut i naturen påverkar de mark och vatten och de organismer som lever där. Det är därför viktigt att vi hanterar kemikalier på ett ansvarsfullt sätt.



Vår målsättning är att använda produkter med så låg miljöpåverkan som möjligt och att ersätta farliga kemikalier. Vi köper till exempel in miljömärkta, certifierade eller biologiskt nedbrytbara produkter i så stor utsträckning som möjligt till vår bilverkstad.

I vår elnätsverksamhet köper vi brytare och ställverk som är fria från SF6-gas. När det är möjligt utvecklar vi de tekniska processerna för att de ska fungera med mindre farliga och/eller mindre användning av kemikalier. Vi provar till exempel att använda vegetabilisk olja i våra transformatorer.

Vi ser hanteringen av kemikalier som ett fokusområde som vi kommer fortsätta att utveckla.

Vi vill ha ett mer hållbart Sollentuna

SEOMs mission är att bidra till ett mer hållbart Sollentuna.

Här delar några nyckelpersoner med sig av sina bästa hållbara vardagstips.

LASZLO SARKÖZI, Ansvarig fjärrvärme
– Sänk innetemperaturen en grad så minskar du värmeförbrukningen med cirka fem procent.

SANNA REHN, Ansvarig marknad
– Ta cykeln till jobbet, då bidrar du både till en bättre miljö och får motion på köpet. Dessutom går det ofta lika snabbt, åtminstone i rusningstrafik.

ÅSA SNITH, Ansvarig vatten
– Varför släpa hem flaskor med dyrt importerat vatten när vi har så bra vatten i kranen? Ta med en vattenflaska som går att fylla på till kontoret eller på utflykter.



JOHAN FÄLT, Ansvarig elnät
– Jag kör elbil och det kan jag verkligen rekommendera som en insats för miljön. Om du dessutom har solenergi hemma kan du tillverka ditt eget fordonbränsle, det gör jag!

KRISTINA SJÖBLOM, Ansvarig avfall
– Sortera ut ditt matavfall. Det är bra både för miljön och för den egna ekonomin, eftersom det ger en lägre sopavgift. Och när du kan det här med matavfall kan du ta dig an plasten!

HÅKAN LARSSON, Ansvarig elhandel
– Köp el som är märkt Bra miljöval och gör en miljöinsats på ett enkelt sätt. All vår el är förnyelsebar till 100 procent, men pengarna från Bra miljöval används också till olika miljöprojekt.

MONIKA SÖDERLUND ANDREASSON, Vd
– Bli din egen mikroproducent av el genom att installera solceller. Egenproducerad el innebär både lägre kostnader och att du får en bättre koll på din förbrukning.

FREDRIK HANSÉN, Ansvarig stadsnät
– Jobba hemma eller var du vill genom att ha tillgång till vårt stadsnät. Ett snabbt och tillgängligt nät gör det också enkelt att ha digitala möten och på så sätt minska onödiga resor.

Förvaltningsberättelse

Koncernförhållanden

Sollentuna Energi och Miljö AB ägs Sollentuna Stadshus AB som i sin tur ägs av Sollentuna kommun. Sollentuna Elhandel AB (org nr 556493-6549) är ett helägt dotterbolag till Sollentuna Energi och Miljö AB.

Koncernredovisning har upprättas enligt årsredovisningslagen kapitel 7.

Allmänt om verksamheten

Sollentuna Energi och Miljö AB startade sin verksamhet 1964 som ansvarig för eldistributionen i kommunen. År 1969 blev bolaget även huvudman för fjärrvärme-försörjningen. 1996 överfördes elhandeln till ett eget bolag på grund av ny lagstiftning som inte tillät elhandel och elnätsverksamhet i samma bolag. Sedan 1999 bedriver bolaget produktion och drift av fjärrkyla. Samma år startades också utbyggnad och drift av stadsnätet i bolagets regi.

Efter beslut i fullmäktige överfördes den 1 april 2005 till bolaget kommunens verksamheter för VA, avfall och transportcentral, med tillhörande anläggningstillgångar. Verksamheterna blev, från samma tidpunkt, de nya affärsområdena VA, Avfall och Transportcentral i bolaget.

I slutet av 2016 bildade Sollentuna kommun bolaget Sollentuna Stadshus AB och alla helägda bolag i kommunen överfördes dit inklusive Sollentuna Energi och Miljö AB.

Dotterbolaget, Sollentuna Elhandel ABs verksamhet består i huvudsak av elförsäljning. De senaste åren har bolaget också påbörjat försäljning av solcellspaket och laddboxar till privatkunder och företag. Dotterbolaget har ingen egen personal anställd. Tjänster för marknadsföring, fakturering och administration köps från moderbolaget. Dotterbolaget äger inga anläggnings-tillgångar.

Årets resultat

Årets resultat efter finansiella poster uppgår för moderbolaget till 89,6 (94,3) mnkr och för koncernen till 97,1 (103,6) mnkr.

Av "Rapport över förändring i Eget kapital" framgår att en utdelning på 30 mnkr lämnades till Sollentuna kommun under 2017 i enlighet med styrelsens förslag och bolagsstämmans beslut. Av noten 14 framgår vidare

att moderbolaget erhållit ett koncernbidrag på 7,5 mnkr (10,0 mnkr) från dotterbolaget.

Omsättning

Totala intäkter för moderbolaget uppgick för år 2017 till 587,4 (576,0) mnkr och för koncernen uppgick de totala intäkterna till 693,3 (678,5) mnkr. År 2017 var något kallare än föregående år vilket påverkat försäljningen av el och fjärrvärme positivt.

Inköp och försäljningar inom koncernen

Dotterbolaget har under året köpt varor och tjänster från moderbolaget för 3,9 (3,6) mnkr vilket utgör 3,6 (3,5) procent av kostnaderna i dotterbolaget.

Moderbolaget har under året köpt el för 5,4 (6,0) mnkr vilket utgör 1,1 (1,2) procent av företagets kostnadsmassa.

Investeringar

Investeringar i system, byggnader, maskiner och inventarier uppgick till 220,5 mnkr, vilket var 87,7 procent av budgeterad investeringsvolym. Föregående år uppgick investeringarna till 192,9 mnkr.

Inom elnät har under året kompetteringar och utbyggnad av elnätet fortgått i hela Sollentuna. Under 2017 har de sista oisolerade högspänningsledningarna tagits ur drift. Den ökade exploateringsstakten har också gjort att vi under året har installerat fem nya nätstationer. I ytterligare sex nätstationer har under året hög- och lågspänningsställverken bytts ut.

Vi har också förlagt gatuljus utmed tre längre sträckor där nya gång och cykelvägar anlagts och över 2 300 ljuspunkter i gatuljusnätet har förnyats.

Investeringstakten i Stadsnätet fortsätter att öka vilket framförallt beror på ett större antal anslutningar till fibernätet än vanligt. Vidare uppgraderas nätet för högre prestanda samt för att öka driftsäkerheten.

Inom VA har den höga exploateringsstakten i kommunen fortsatt att prägla verksamheten. Under 2017 byggdes VA anläggningen ut med 3,5 km vattenledningar, 3,4 km spillvattenledningar och 2,1 km dagvattenledningar.

Inom fjärrvärme har arbetet med rivningen av Rotebro hetvattencentral näst intill avslutats och nya ledningar för leverans av fjärrvärme och fjärrkyla till

sjukhuset har anlagts. Investeringarna inom Väsjöområdet utgör en betydande del av årets investeringar och uppgår till 71,5 mnkr eller 32,4 procent av de totala investeringarna.

Händelser av väsentlig betydelse under året

Sollentuna kommun har genom har genom olika bolag varit delaägare i Akallaverket ända sedan det uppfördes i början av 70-talet. Under många år har Sollentuna Energi och Miljö AB ägt 25 procent och Fortum värme de övriga 75 procenten. Under 2017 såldes Sollentuna Energi och Miljö sin ägarandel i Akallaverket till Fortum värme.

Under 2009 inledde bolaget en diskussion om ett eventuellt samarbete med Fortum Värme med syfte till samverkan i ett nytt kraftvärmeverk i Brista som ska kunna garantera Sollentuna en långsiktigt hållbar värmeförsörjning. Diskussionerna medförde ett beslut i fullmäktige som innebar att Sollentuna Energi nu är delägare i Brista.

Under hösten 2013 invigdes det nya kraftvärmeverket och i maj 2014 övergick kraftvärmeverket efter test i ordinarie drift. Under 2016 har verket levererat sammanlagt 79,4 (81,9) GWh värme till Sollentunas nät. Det är sämre än budgeterat vilket framförallt berodde på ett par längre oplanerade driftsstopp.

Det förnyelsearbete som påbörjats för ett par år sedan med att göra Stadsnätet mer robust har fortsatt. Förändringen innebär att en säkrare driftsmiljö erhålls och att större utbud av tjänster ska finnas att tillgå för våra kunder. Bland annat har tjänster som erbjuder högre hastigheter i nätet lanserats. Samtidigt som detta arbete pågått har efterfrågan av anslutningar till Stadsnätet ökat kraftigt och under året har 916 (760) nya fastigheter anslutits.

Under 2017 har exploateringen i Väsjöområdet fortsatt och nu är exploateringen i ett flertal av de planerade delområdena igång. Detta är endast starten på en utbyggnad som kommer pågå under många år och beröra alla våra affärsområden. Samtidigt fortsätter exploateringsnivån vara hög även inom andra delar av kommunen och arbetet och planeringen för ett stort antal andra exploateringsområden i kommun har påbörjats.

Inga väsentliga händelser har inträffat efter balansdagen som påverkar bokslutet per 2017-12-31.

Förväntad framtida utveckling samt risker och osäkerhetsfaktorer

Utbyggnadstakten i kommunen har ökat kraftigt vilket bolaget tydligt märker i de ökade investeringsvolymerna. Det finns inga tecken på att detta skulle avta de närmaste åren utan det är snarare så att än fler stora exploateringsområden planeras. Det innebär att bolaget fortsätter att ansluta nya kunder till fjärrvärme, el, VA och bredband.

Anslutning av befintliga fastigheter till fjärrvärmenätet har stor betydelse för miljön då de oftast ersätter gammalmodig olje- eller eluppvärmning.

Väsjöområdet är stort och omfattar ett flertal olika delområden och detaljplaner. Sollentuna Energi och Miljö AB ska förse området med el, vatten, fiber och stadsnät. Utbyggnaden ska i stor utsträckning ske under de kommande fem åren. Investeringarna beräknas uppgå till över 600 mnkr. Det kommer att bli början på en mycket stor kraftansträngning där intäkterna kommer först senare, i samband med att bostadsbebyggelsen börjar färdigställas.

På elmarknaden fortsätter många att byta leverantör och den aggressiva marknadsföringen från många aktörer väntas fortsätta.

Bolaget kommer även fortsättningsvis, genom sitt dotterbolag, erbjuda alla kunder vattenproducerad el samt "bra miljöval", enligt Naturskyddsföreningens kriterier. En genomgripande förändring av nuvarande elmarknadsmodell håller på att ta form.

Den föreslagna förändringen innebär att en elhandlarcentrisk modell införs vilket bland annat kommer innebära att elhandelsbolagen ska fakturera sina kunders elnätsavgifter. Det kommer antagligen äga rum 2021 och planeringen för hur denna förändring ska hanteras kommer att påbörjas.

Sollentuna Energi och Miljö AB säkrar delar av sina lån genom så kallade ränteswappar. På liknande sätt säkrar Sollentuna Elhandel AB försäljningen av fastprisavtal till slutkunder genom så kallade elterminer. Mer information om detta finns i not 1.

Hållbarhetsrapport

I enlighet med ÅRL 6 kap 11§ har Sollentuna Energi och Miljö AB valt att upprätta den lagstadgade hållbarhetsrapporten som en från årsredovisningen avskild rapport.

Hållbarhetsrapporten har överlämnats till revisorn samtidigt som årsredovisningen. Hållbarhetsrapporten finns tillgänglig på SEOMs hemsida.

Förslag till vinstdisposition

Till årsstämmans förfogande står:

Balanserat resultat	47 040 749
Årets vinst	4 089 927
	51 130 676

Styrelsen föreslår att dessa disponeras enligt följande:

I ny räkning balanseras	51 130 676
-------------------------	-------------------

Nyckeltal

Koncernen	2017	2016	2015	2014	2013
Omsättning (mnkr)	693,3	678,5	602,2	597,1	633,7
Resultat efter finansiella poster (mnkr)	97,1	103,6	88,0	89,2	77,7
Avkastning på totalt kapital (%)	7,3	8,7	8,3	8,9	9,3
Rörelsemarginal (%)	13,7	14,8	14,9	15,3	14,4
Nettomarginal (%)	14,0	15,3	14,6	14,9	12,3
Soliditet (%)	39,5	42,8	44,7	43,1	41,0
Kassalikviditet (%)	54,0	58,2	69,1	77,6	66,0
Eget kapital (mnkr)	608,7	590,0	541,9	499,3	455,2
Balansomslutning (mnkr)	1 540,8	1 378,4	1 211,2	1 158,1	1 110,8
Investeringar (mnkr)	220,5	192,9	114,6	73,9	80,5
Antal anställda (31/12)	95,0	90,0	78,0	78,0	71,0
Omsättning per anställd (tkr)	7 298,4	7 538,6	7 720,3	7 654,8	8 925,8

Nyckeltalen är inte helt jämförbara över åren. Från och med 2014 har över- och underskott i VA- och Avfallsverksamheten justerats mot omsättningen.

Resultatet av verksamheten samt ställningen vid räkenskapsårets utgång framgår i övrigt av efterföljande resultat- och balansräkning med bokslutskommentarer.

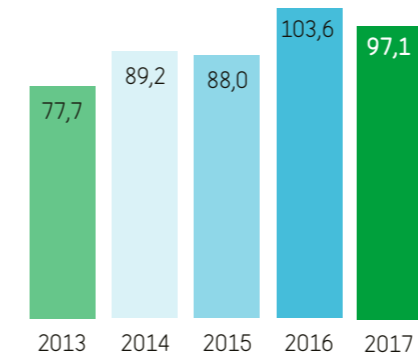
Nyckeltalsdefinitioner

Avkastning på totalt kapital	Rörelseresultat plus finansiella intäkter i förhållande till genomsnittlig balansomslutning
Rörelsemarginal	Rörelseresultat i relation till omsättning
Nettomarginal	Resultat efter finansiella poster i relation till omsättning
Soliditet	Eget kapital i förhållande till balansomslutning
Kassalikviditet	(Omsättningstillgångar - varulager)/kortfristiga skulder

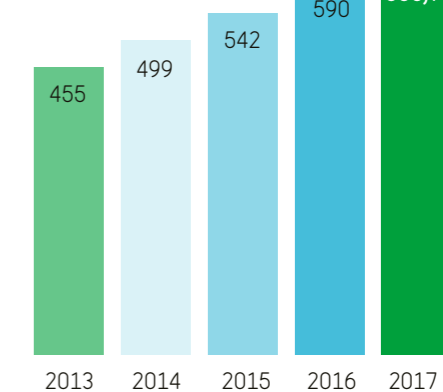
Resultaträkning

Resultaträkning	Not 1	Koncern		Moderbolag	
		2017	2016	2017	2016
Nettoomsättning					
Omsättning	Not 2	677 923	649 781	574 222	552 293
Resultat VA och Avfall		-7 904	2 611	-7 904	2 611
Aktiverat arbete för egen räkning		11 338	12 249	11 338	12 249
Övriga rörelseintäkter	Not 3	11 992	13 845	9 704	8 816
Nettoomsättning		693 348	678 487	587 359	575 970
Rörelsens kostnader					
Råvaror och förnödenheter	Not 4	-437 665	-433 114	-339 820	-340 980
Övriga externa kostnader	Not 5	-40 096	-38 065	-39 408	-37 030
Personalkostnader	Not 6	-69 955	-62 027	-69 955	-62 027
Avskrivning av materiella anläggningstillgångar enligt plan	Not 7-10	-50 663	-44 443	-50 663	-44 443
Övriga rörelsekostnader		-145	-322	-145	-322
Summa rörelsens kostnader		-598 524	-577 971	-499 991	-484 802
Rörelseresultat		94 824	100 516	87 368	91 169
Resultat från finansiella poster					
Resultat från andelar i intresseföretag	Not 1	3 051	4 515	3 051	4 515
Ränteintäkter och liknande resultatposter	Not 12	8 751	8 231	8 750	8 225
Räntekostnader och liknande resultatposter	Not 13	-9 554	-9 614	-9 549	-9 612
Summa resultat från finansiella poster		2 248	3 131	2 252	3 128
Resultat efter finansiella poster		97 072	103 647	89 620	94 296
Bokslutsdispositioner	Not 14	-35 000		-84 020	-49 988
Skatt på årets resultat	Not 15	-13 940	-23 878	-1 510	-10 828
Årets resultat		48 132	79 769	4 090	33 480

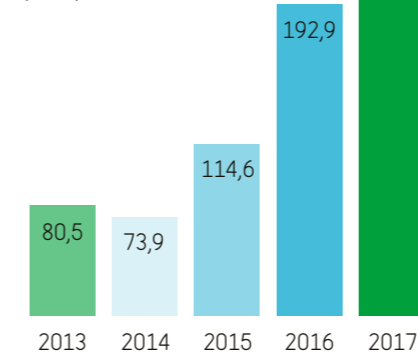
KONCERNENS RÖRELSERESULTAT EFTER FINANSIELLA POSTER (mnkr)



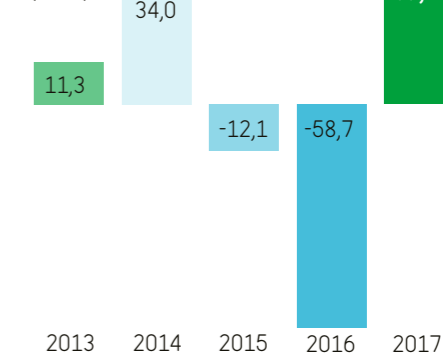
KONCERNENS EGNA KAPITAL (mnkr)



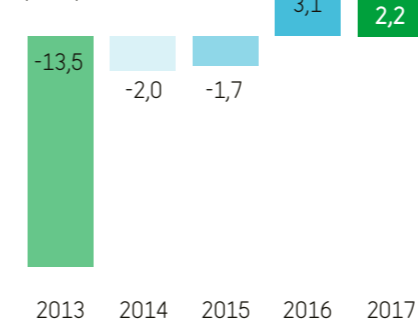
INVESTERINGAR (mnkr)



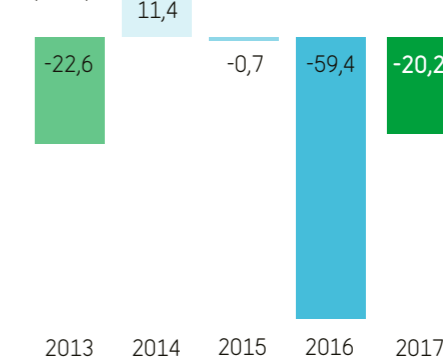
KONCERNENS KASSAFLÖDE (mnkr)



KONCERNENS FINANSIELLA POSTER, INKL INTRESSEBOLAG (mnkr)



KONCERNENS LIKVIDA MEDEL (mnkr)



Balansräkning

Balansräkning	Not 1	Koncern		Moderbolag	
		17-12-31	16-12-31	17-12-31	16-12-31
TILLGÅNGAR					
Anläggningstillgångar					
Immateriella anläggningstillgångar					
System	Not 7	8 185	10 727	8 185	10 727
Summa immateriella anläggningstillgångar		8 185	10 727	8 185	10 727
Materiella anläggningstillgångar					
Byggnader, mark och markanläggningar	Not 8	42 935	42 706	42 935	42 706
Maskiner och inventarier	Not 9	743 099	688 579	743 099	688 579
Inventarier	Not 10	26 106	15 781	26 106	15 781
Pågående anläggningar	Not 11	310 488	203 452	310 488	203 452
Summa materiella anläggningstillgångar		1 122 627	950 518	1 122 627	950 518
Finansiella anläggningstillgångar					
Aktier i dotterbolag	Not 16	-	-	7 111	7 111
Andelar i intresseföretag	Not 17, Not 26	20 909	17 908	20 909	17 908
Lån intresseföretag		206 598	221 598	206 598	221 598
Uppskjuten skattefordran		0	0	0	0
Summa finansiella anläggningstillgångar		227 507	239 506	234 618	246 617
Summa anläggningstillgångar		1 358 319	1 200 751	1 365 429	1 207 862
Omsättningstillgångar					
Varulager					
Förnödenheter		5 337	983	5 337	983
Kortfristiga fordringar					
Fordringar hos Sollentuna kommun (Koncernkonto)		0	0	0	0
Kortfristiga fordringar intressebolag		20 138	19 774	20 138	19 774
Kundfordringar		41 533	43 900	42 003	43 969
Skattefordran		6 196	0	8 369	0
Övriga fordringar		247	35	179	14
Förutbetalda kostnader och upplupna intäkter	Not 18	109 003	112 951	93 940	99 922
Summa kortfristiga fordringar		177 116	176 660	164 629	163 679
Summa omsättningstillgångar		182 453	177 643	169 966	164 662
SUMMA TILLGÅNGAR		1 540 772	1 378 394	1 535 395	1 372 524

Balansräkning		Koncern		Moderbolag	
		17-12-31	16-12-31	17-12-31	16-12-31
EGET KAPITAL OCH SKULDER					
Eget kapital					
Not 19					
Bundet eget kapital					
Aktiekapital (6 400 aktier)		6 400	6 400	6 400	6 400
Reservfond				1 280	1 280
Fond för utvecklingsutgifter		1 354	1 903	1 354	1 903
Summa bundna reserver		7 754	8 303	9 034	9 583
Fritt eget kapital					
Balanserat resultat				47 041	43 012
Årets resultat				4 090	33 480
Summa fria reserver		0	0	51 131	76 493
Övrigt tillskjutet kapital		-	-		
Annat eget kapital inkl årets resultat		600 982	582 322		
Eget kapital hänförligt till moderföretagets aktieägare		600 982	582 322		
Summa eget kapital		608 736	590 625	60 165	86 075
Obeskattade reserver					
Not 20					
Avsättningar				704 505	648 005
Avsättningar för pensioner	Not 21	12 847	13 393	12 847	13 393
Uppskjuten skatteskuld	Not 15	184 921	171 139	29 930	28 578
Summa avsättningar		197 768	184 532	42 776	41 971
Långfristiga skulder					
Not 22					
Skulder till kreditinstitut	Not 23, Not 26	390 000	290 000	390 000	290 000
Skuld VA- och Avfallskollektivet		15 885	9 561	15 885	9 561
Garanti Vindkraft		213	213		
Summa långfristiga skulder		406 098	299 775	405 885	299 561
Kortfristiga skulder					
Not 23					
Skulder till kreditinstitut		0	0	0	0
Skulder VA- och Avfallskollektiv		3 971	2 390	3 971	2 390
Skulder till Sollentuna kommun (koncernkonto)		20 291	59 417	14 891	48 022
Leverantörsskulder		66 693	67 047	65 987	64 042
Skulder till dotterbolag		0	0	19 915	25 671
Skatteskulder		0	2 796	0	1 170
Övriga skulder	Not 24	49 273	13 360	42 240	6 597
Upplupna kostnader och förutbetalda intäkter	Not 25	187 942	158 452	175 060	149 019
Summa kortfristiga skulder		328 170	303 462	322 064	296 911
Summa eget kapital och skulder		1 540 772	1 378 394	1 535 395	1 372 524

Kassaflödesanalys

Kassaflödesanalys enligt indirekt metod (tkr)	Koncern		Moderbolag	
	2017	2016	2017	2016
Den löpande verksamheten				
Resultat efter finansiella poster Not 12,13	97 072	103 647	89 620	94 296
<i>Justering för poster som inte ingår i kassaflödet, m m</i>				
Avskrivningar	50 663	44 443	50 663	44 443
Reavinst/förlust	186	514	186	514
Förändring pensionsskuld	-546	-582	-546	-582
Resultat från andelar i intresseföretag	-3 051	-4 515	-3 051	-4 515
Betald skatt	-9 150	-6 621	-9 697	-6 984
Kassaflöde från den löpande verksamheten före förändringar av rörelsekapital	135 173	136 887	127 174	127 173
Kassaflöde från förändringar i rörelsekapital				
Ökning(-)/Minskning av varulager	-4 355	300	-4 355	300
Ökning(-)/Minskning av kortfristiga fordringar	5 740	-31 583	-2 592	-26 047
Ökning(-)/Minskning av långfristiga fordringar	-	-	-	-
Ökning(+)/Minskning av övriga skulder	32 983	33 057	33 306	35 620
Kassaflöde från den löpande verksamheten	169 541	138 661	153 534	137 047
Investeringsverksamhet				
Förvärv av materiella anläggningstillgångar	-220 415	-192 883	-220 415	-192 883
Avyttring av intressebolag	5 000	0	5 000	0
Återbetalning från intresseföretag	15 000	16 500	15 000	16 500
Kassaflöde från investeringsverksamheten	-200 415	-176 383	-200 415	-176 383
Finansieringsverksamheten				
Upptagna lån	275 000	0	275 000	0
Amortering och lösen av långfristiga lån	-175 000	10 000	-175 000	10 000
Utbetald utdelning	-30 000	-31 000	-30 000	-31 000
Erhållet koncernbidrag	-	-	10 012	7 123
Kassaflöde från finansieringsverksamheten	70 000	-21 000	80 012	-13 877
Årets kassaflöde	39 126	-58 722	33 131	-53 213
Likvida medel vid årets början	-59 417	-695	-48 023	5 191
Likvida medel vid årets slut	-20 291	-59 417	-14 891	-48 022
Koncernkonto	-20 291	-59 417	-14 891	-48 022

Rapport över förändring i eget kapital

	Aktiekapital	Övrigt tillskjutet kapital	Annat eget kapital inkl årets resultat	Total
KONCERNEN				
Utgående balans 2015-12-31	6 400	0	535 455	541 855
Utdelning			-31 000	-31 000
Årets resultat			79 769	79 769
Utgående balans 2016-12-31	6 400	0	584 224	590 624
Utdelning			-30 000	-30 000
Årets resultat			48 132	48 132
Utgående balans 2017-12-31	6 400	0	602 356	608 756

Antalet aktier är 6 400 st.

	Aktiekapital	Reservfond	Fond för utvecklingsavgifter	Balanserat resultat	Årets resultat	Totalt eget kapital
MODERBOLAG						
Utgående balans 2015-12-31	6 400	1 280	0	32 699	43 216	83 595
Föregående års resultat				43 216	-43 216	0
Aktivering av utvecklingsutgifter			1 903	-1 903		0
Utdelning				-31 000		-31 000
Årets resultat					33 480	33 480
Utgående balans 2016-12-31	6 400	1 280	1 903	43 012	33 480	86 075
Föregående års resultat				33 480	-33 480	0
Upplösning till följd av årets avskrivningar på utvecklingsutgifter			-548	548		0
Utdelning				-30 000		-30 000
Årets resultat					4 090	4 090
Utgående balans 2017-12-31	6 400	1 280	1 355	47 040	4 090	60 165

Noter

NOT 1

Redovisnings- och värderingsprinciper

Årsredovisningen har upprättats enligt årsredovisningslagen (1995:1554) och Bokföringsnämndens allmänna rekommendationer (BFNAR) 2012:1 Årsredovisning och koncernredovisning (K3).

Koncernförhållanden

Koncernredovisningen är upprättad i enlighet med BFNAR 2012:1 Årsredovisning och koncernredovisning.

Koncernredovisningen omfattar verksamheten moderföretaget och samtliga dotterföretag fram till och med 31 december 2017. Dotterföretag är företag i vilka moderföretaget direkt eller indirekt innehar mer än 50 % av rösttalet eller på annat sätt har ett bestämmande inflytande över den driftsmässiga och finansiella styrningen.

Dotterföretag redovisas enligt förvärvsmetoden innebärande att ett förvärv av dotterföretag betraktas som en transaktion varigenom koncernen indirekt förvärvar dotterföretagets tillgångar och övertar dess skulder.

Belopp som redovisas för dotterföretag har justerats där så krävs för att säkerställa överensstämmelse med koncernens redovisningsprinciper.

Koncernbidrag

Samtliga lämnade och erhållna koncernbidrag redovisas som bokslutsdispositioner i resultaträkningen.

Köp och försäljning inom koncernen

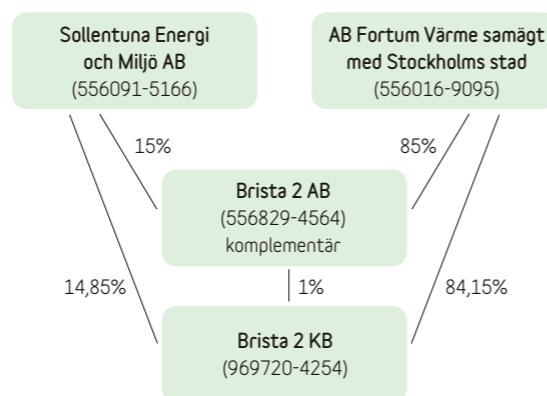
Moderbolaget har köpt el för 5,4 (6,0) mnkr av dotterbolaget. Moderbolaget har under året sålt varor och tjänster för 3,9 (3,6) mnkr till dotterbolaget.

Andelar i intressebolag

Sollentuna Energi och Miljö AB har, tillsammans med AB Fortum värme samägt med Stockholms stad, uppfört ett avfallseldat kraftvärmeverk i Brista. Sollentuna Energi och Miljö AB äger 15 % av anläggningen och ägarförhållandena beskrivs i figuren här intill.

Sollentuna Energi och Miljö AB redovisar andelen i Brista 2 KB som ett intressebolag enligt kapitalandelsmetoden då Sollentuna Energi och Miljö AB inte har ett eget bestämmande över bolaget men har ett betydande inflytande. Resultatet från intressebolaget redovisas på egen rad inom finansiella poster.

Brista 2 KB gör skattemässiga överavskrivningar vilket



medför ett negativt resultat år 2017 med -20,6 (-110,4) mnkr. Sollentuna Energi och Miljö AB tar in sin resultatandel om plus 3,1 (4,5) mnkr, vilket ökar insatskapitalet i intressebolaget, före denna skattemässiga överavskrivning. Sollentuna Energi och Miljö betraktar dock den skattemässiga effekten av överavskrivningen som redovisas med 1,6 (4,6) mnkr i årets skattekostnad såsom temporär skillnad.

Intäktsredovisning

Nettoomsättningen omfattar försäljningsintäkter från kärnverksamheten, dvs. försäljning och distribution av el, värme och kyla, elhandel, anslutningsavgifter, avfallshantering, VA samt andra intäkter såsom entreprenadavtal och uthyrning.

Samtliga intäkter värderas till det belopp som influtit eller beräknas inflyta, dvs. med hänsyn till rabatter och efter avdrag för moms och energiskatter, och redovisas i posten Nettoomsättning.

Försäljning och distribution av energi

Energiförsäljning intäktsredovisas vid leveranstidpunkten. Bolaget har ett automatiskt system för mätvärdesinsamling för såväl elnätets som fjärrvärmemätare. Som underlag för intäktsredovisningen är alla mätare avlästa såväl per den 31 december 2016 som den 31 december 2017.

Anslutningsavgifter exklusive VA-verksamhet

Intäkter i form av anslutningsavgifter redovisas enligt den legala innebörden innebärande att i de fall ett avtal innehåller flera delar så redovisas dessa separat. I koncernen finns avtal om anslutningsavgifter som dels innehåller

en förutbetalning av överföringsavgifter, dels en avgift för anslutning till nätet. Den förstnämnda delen perioderas över den tid som bestäms eller över den mängd som rabatteras medan den sistnämnda intäktsredovisas vid färdigställd anslutning.

Ränteintäkter

Ränteintäkter redovisas i takt med att de intjänas. Beräkning av ränteintäkter görs på basis av den underliggande tillgångens avkastning enligt effektivräntemetoden.

Portföljförvaltning

Koncernen bedriver aktiv handel med elderivat. Denna redovisas i resultaträkningen i takt med att affärer avslutas.

Vatten- och avloppsverksamhet

Resultatet för Vatten- och avloppsverksamheten (VA-verksamheten) 2017 uppgick till 3,7 (-5,2) mnkr. VA-verksamheten prissätts genom beslut av va-huvudmannen. Prissättning sker enligt VA-lagen enligt en självkostnadsmodell som innebär att om VA-huvudmannen beslutat en för hög taxa uppkommer en återbetalningsskyldighet till kunderna som regleras enligt VA-lagen.

Anslutningsavgifter för VA, även benämnd anläggningsavgift, intäktsredovisas i enlighet med VA-lagens bestämmelser enligt följande:

Från och med år 2005, då VA-verksamheten tillförts bolaget, så periodiseras anläggningsavgifterna (intäkterna) över den planmässiga avskrivningstiden för ledningsnätet. Under 2014 ändrades avskrivningstiden för VA-ledningsnätet från 30 år till 50 år, vilket också påverkat tiden för återförande av anslutningsavgifterna i motsvarande omfattning. Det år som anläggningen tas i bruk, bokas dock 10 % av anläggningsavgiften som en engångsavgift för täckande av merkostnader som projektering och projektledning.

Ersättningar till anställda

Kortfristiga ersättningar

Kortfristiga ersättningar såsom löner, sociala avgifter, semester, bilersättningar och liknande är ersättningar som förfaller inom 12 månader från balansdagen det år som den anställde tjänar in ersättningen och kostnadsförs löpande om inte utgiften inkluderats i anskaffningsvärdet för en anläggningstillgång.

Kortfristiga ersättningar värderas till det odiskonterade beloppet som koncernen förväntas betala till följd av den outnyttjade rättigheten.

Pensioner

I moderföretaget och koncernen finns såväl avgiftsbestämda som förmånsbestämda pensionsplaner. Som avgiftsbestämda planer klassificeras planer där fastställda avgifter betalas och det inte finns förpliktelser att betala något ytterligare, utöver dessa avgifter. Övriga planer klassificeras som förmånsbestämda och beräknas enligt Tryggandelagen och redovisas i enlighet med förenklingsreglerna i BFNAR 2012:1 (K3).

Avgiftsbestämda pensionsplaner

Avgiftsbestämda pensionsplaner är planer för ersättningar efter avslutad anställning enligt vilka fastställda avgifter betalas till en separat juridisk enhet. Någon rättslig eller informell förpliktelse att betala ytterligare avgifter finns inte i de fall den juridiska enheten inte har tillräckliga tillgångar för att betala alla ersättningar till de anställda. Avgifter till avgiftsbestämda pensionsplaner kostnadsförs under det räkenskapsår de avser.

Förmånsbestämda pensioner

Moderföretaget och koncernen har förmånsbestämda pensionsplaner där en pensionspremie betalas och redovisar dessa planer som avgiftsbestämda planer i enlighet med förenklingsregeln i BFNAR 2012:1.

Immateriella anläggningstillgångar

Posten består enbart av egenupparbetade immateriella tillgångar. Koncernen tillämpar den s.k. "aktiveringsmodellen" avseende internt upparbetade immateriella anläggningstillgångar.

Metoden innebär att samtliga utgifter som uppfyller kriterierna i K3 aktiveras som immateriell anläggningstillgång och skrivs av under tillgångens beräknade nyttjandeperiod.

Från 2016 sätter företaget av motsvarande belopp för egenupparbetade immateriella tillgångar i en fond inom eget kapital.

Följande avskrivningstider tillämpas: System 5 år

Materiella anläggningstillgångar

Materiella anläggningstillgångar redovisas som tillgång i balansräkningen om det är sannolikt att framtida ekonomiska fördelar som är förknippade med tillgången sannolikt kommer att tillfalla koncernen och anskaffningsvärdet kan mätas på ett tillförlitligt sätt. Materiella anläggningstillgångar värderas till anskaffningsvärde med avdrag för ackumulerade av- och nedskrivningar.

Noter

Anskaffningsvärde

I anskaffningsvärdet ingår inköpspriset och utgifter som är direkt hänförliga till inköpet och syftar till att bringa tillgången på plats och i skick för att utnyttjas i enlighet med företagsledningens avsikt med förvärvet. Som direkt hänförliga utgifter hänförs utgifter för leverans, hantering, installation och montering, lagfarter samt konsulttjänster. Anskaffningsvärdet reduceras med offentliga bidrag som erhållits för förvärv av anläggningstillgångar.

Anskaffningsvärdet för vindkraftverk och andra anläggningstillgångar med krav på återställande eller liknande inkluderar en beräknad avsättning för återställande av hyrd mark samt nedmontering och bortforsling av vindkraftverket. Aktiverat belopp utgörs av nuvärdet av den uppskattade utgiften för återställande, nedmontering och bortforsling. Motsvarande belopp redovisas som avsättning.

Tillkommande utgifter

Tillkommande utgifter aktiveras endast om det är sannolikt att de framtida ekonomiska fördelar som är förknippade med tillgången kommer att komma moderbolaget och koncernen till del och anskaffningsvärdet kan beräknas på ett tillförlitligt sätt. Utbyte av komponenter räknas in i tillgångens redovisade värde. Om inte kostnadsförs utgifter under det räkenskapsår som de uppkommer.

Reparationer och underhåll kostnadsförs löpande.

Avskrivningar på anläggningstillgångar

I resultaträkningen belastas rörelseresultatet med avskrivningar enligt plan vilka beräknas på ursprungliga anskaffningsvärden och baseras på tillgångarnas bedömda ekonomiska livslängd enligt branschrekommendation.

Maskiner och andra tekniska anläggningar

Elnät, ledningar	40 år
Elnät, teknik	30 år
Dubbelriktad kommunikation	15 år
Stadsnät elektronisk utrustning	5 år
Stadsnät övrigt	30 år
Hetvattencentraler, permanenta	20 år
Hetvattencentraler, transportabla	7 år
Fjärrvärmemätare	20 år
Fjärrkyleanläggning, maskineri	20 år
Distributionsnät för fjärrvärme	40 år
Distributionsnät för fjärrkyla	40 år
Sopkärl	7 år
Tryckstegrings- och pumpstationer VA	30 år

Ledningsnät för VA	50 år
Anläggning för rening av dagvatten	15 år
Maskiner i tryckstegrings-/pumpstationer VA	20 år
Vindkraft	25 år
Inventarier	5 år

Byggnader och markanläggningar

Skattemässigt tillåtna avskrivningar har tillämpats (2-5 %).

Fordringar, skulder och avsättningar

Fordringarna upptas till det belopp som efter individuell prövning beräknas bli betalt. Övriga tillgångar och skulder och avsättningar har värderats till anskaffningsvärden om inget annat anges.

Varulager

Varulagret värderas till anskaffningsvärden och med tillämpning av vägt genomsnittspris. Varornas värde bedöms ej överstiga försäljningsvärdet minskat med beräknade försäljningskostnader. Skattemässigt inkursavdrag med 3 % har gjorts för det samlade anskaffningsvärdet.

Riskhantering

Finansiella instrument redovisas initialt till anskaffningsvärdet enligt 11 kapitlet BFNAR 2012:1. Anskaffningsvärdet bestäms utifrån transaktionspriset inklusive direkta transaktionskostnader. Finansiella tillgångar och skulder tas upp i balansräkningen när bolaget blir bundet till instrumentets avtalsmässiga villkor. Derivatinstrument värderas enligt grundregeln till lägsta värdets princip efter det första redovisningstillfället såvida säkringsredovisning inte tillämpas.

Sollentuna Energi och Miljö AB finansierar en del av genomförda investeringar med lån. För att reducera osäkerheten beträffande den framtida räntekostnaden för moderbolaget och koncernens upplåning till rörlig ränta säkras dessa ränterisker genom ränteswappar. Dessa säkringar uppfyller kriterierna för säkringsredovisning vilket innebär att resultatpåverkan av dessa säkringar redovisas i resultatet i samband med att de realiserar.

Inom elhandelsverksamheten säljs el till fastprisavtal. I enlighet med riskpolicyn prissäkras motsvarande volymer genom elterminer. Syftet med dessa prissäkringar är att reducera risken beträffande det framtida elpriset vid denna försäljning. Även dessa prissäkringar uppfyller kriterierna för säkringsredovisning vilket innebär att resultatpåverkan av dessa säkringar redovisas i resultatet i samband med att de realiserar.

Leasing

Sollentuna Energi och Miljö AB betraktar samtliga leasingavtal som operationella och då de inte utgör några väsentlig belopp lämnas ej upplysning i not.

Skatt

Skattekostnaden utgörs av summan av aktuell skatt och uppskjuten skatt.

Aktuell skatt

Aktuell skatt beräknas på det skattepliktiga resultatet för perioden. Skattepliktigt resultat skiljer sig från det redovisade resultatet i resultaträkningen då det har justerats för ej skattepliktiga intäkter och ej avdragsgilla kostnader samt för intäkter och kostnader som är skattepliktiga eller avdragsgilla i andra perioder. Aktuell skatteskuld beräknas enligt de skattesatser som gäller per balansdagen.

Uppskjuten skatt

Uppskjuten skatt redovisas på temporära skillnader mellan det redovisade värdet på tillgångar och skulder i de finansiella rapporterna och det skattemässiga värdet som används vid beräkning av skattepliktigt resultat. Uppskjuten skatt redovisas enligt den så kallade balansräkningsmetoden. Uppskjutna skatteskulder redovisas för i princip alla skattepliktiga temporära skillnader, och uppskjutna skattefordringar redovisas i princip för alla avdragsgilla temporära skillnader i den omfattning det är sannolikt att beloppen kan utnyttjas mot framtida skattepliktiga överskott. Obeskattade reserver redovisas inklusive uppskjuten skatteskuld.

Det redovisade värdet på uppskjutna skattefordringar omprövas varje balansdag och reduceras till den del det inte längre är sannolikt att tillräckliga skattepliktiga resultat kommer att finnas tillgängliga för att utnyttjas, helt eller delvis, mot den uppskjutna skattefordran.

Värderingen av uppskjuten skatt baseras på hur företaget, per balansdagen, förväntar sig att återvinna det redovisade värdet för motsvarande tillgång eller reglera det redovisade värdet för motsvarande skuld. Uppskjuten skatt beräknas baserat på de skattesatser och skatteregler som har beslutats före balansdagen.

Aktuell och uppskjuten skatt för perioden

Aktuell och uppskjuten skatt redovisas som en kostnad eller intäkt i resultaträkningen, utom när skatten är hänförlig till transaktioner som redovisats direkt mot eget kapital.

I sådana fall ska även skatten redovisas direkt mot eget kapital.

Väsentliga risker och bedömningar

Upprättande av års- och koncernredovisning enligt K3 kräver att företagsledning och styrelse gör antaganden om framtiden och andra viktiga källor till osäkerhet i uppskattningar på balansdagen som innebär en betydande risk för en väsentlig justering av de redovisade värdena för tillgångar och skulder i framtiden. Det görs också bedömningar som har betydande effekt på de redovisade beloppen i denna års- och koncernredovisning.

Uppskattningar och bedömningar baseras på historisk erfarenhet och andra faktorer som under rådande förhållanden anses vara rimliga. Resultatet av dessa uppskattningar och bedömningar används sedan för att fastställa redovisade värden på tillgångar och skulder som inte framgår tydligt från andra källor.

Uppskattningar och bedömningar ses över årligen.

Det slutliga utfallet av uppskattningar och bedömningar kan komma att avvika från nuvarande uppskattningar och bedömningar. Effekterna av ändringar i dessa redovisas i resultaträkningen under det räkenskapsår som ändringen görs samt under framtida räkenskapsår om ändringen påverkar både aktuellt och kommande räkenskapsår.

Viktiga uppskattningar och bedömningar beskrivs nedan.

Effekter av elnätregleringen

I koncernen finns elnätverksamhet som regleras av föreskrifter från Energimarknadsinspektionen. De avgifter som elnätverksamheten tar ut av sina kunder ligger inom gränsen till vad som är tillåtet. Det föreligger dock osäkerhet kring detta varför det kan uppkomma en återbetalningskyldighet/reducerade intäkter under kommande år.

Inkomstskatter och uppskjutna skatter

Koncernen redovisar i sin balansräkning uppskjutna skattefordringar och skulder vilka förväntas bli realiserade i framtida perioder. Vid beräkning av dessa uppskjutna skatter måste vissa antaganden och uppskattningar göras avseende framtida skattekonsekvenser som hänför sig till skillnaden mellan i balansräkningen redovisade tillgångar och skulder och motsvarande skattemässiga värden.

Uppskattningarna inkluderar även att skattelagar och skattesatser kommer att vara oförändrade samt att gällande regler för utnyttjande av förlustavdrag inte kommer att ändras.

Noter

	Koncern		Moderbolag	
	2017	2016	2017	2016
NOT 2				
Omsättning				
Nätavgifter och elförsäljning	306 401	290 145	124 767	120 467
Avgår energiskatt	-77 872	-72 135		
Stadsnät	43 929	40 524	43 929	40 524
Fjärrvärmeförsäljning	215 579	219 854	215 579	219 854
Försäljning av fjärrkyla	2 593	2 875	2 593	2 875
Vattenförsäljning	91 007	81 770	91 007	81 770
Avfallsintäkter	53 257	49 281	53 257	49 281
Transport	5 995	4 942	6 056	4 997
Anslutningsavgifter	16 605	15 486	16 605	15 486
Kundarbeten	19 047	15 328	19 047	15 328
Övrig försäljning	1 381	1 711	1 381	1 711
Summa	677 923	649 781	574 222	552 293
NOT 3				
Övriga rörelseintäkter				
Tjänster till dotterbolag			3 908	3 600
Övriga intäkter	11 992	13 845	5 796	5 216
Summa	11 992	13 845	9 704	8 816
NOT 4				
Råvaror och förnödenheter				
Nätavgifter och energiförluster	-123 263	-109 326	-30 724	-31 196
Inköp av elcertifikat	-5 367	-8 157		
Systemdrift	-963	-777	-963	-777
Hetvatten	-168 972	-172 780	-168 972	-172 780
Kyla	0	0	0	0
Vatten	-21 576	-20 727	-21 576	-20 727
Spillvatten	-25 674	-26 568	-25 674	-26 568
Avfallshantering	-39 645	-38 696	-39 645	-38 696
Drift och underhåll	-52 206	-56 082	-52 266	-50 236
Summa	-437 665	-433 114	-339 820	-340 980
NOT 5				
Ersättning till revisorerna				
Revision, EY	417	205	417	205
Revisionsverksamhet utöver revisionsuppdraget, EY	-	-	-	-
Andra uppdrag, EY	-	445	-	445
Andra uppdrag, övriga	107	447	107	447
Lekmannarevisorer	31	30	31	30
Summa	555	1 127	555	1 127

	Koncern		Moderbolag	
	2017	2016	2017	2016
NOT 6				
Personal				
Medeltal anställda	93	84	93	84
Varav män, %	68	71	68	71
Styrelseledamöter				
På balansdagen, antal	4	4	4	4
Varav män, %	75	75	75	75
Verkställande direktör och andra ledande befattningshavare				
På balansdagen, antal	9	9	9	9
Varav män, %	44	44	44	44
Löner och ersättningar har uppgått till:				
Styrelse, vd och vice vd	2 628	2 540	2 628	2 540
Övriga anställda	43 263	37 951	43 263	37 951
Summa	45 891	40 491	45 891	40 491
Sociala kostnader exkl pensionskostnader	15 295	13 477	15 295	13 477
Pensionskostnader	5 520	5 036	5 520	5 036
Varav pensionskostnader avseende vd och vice vd	662	634	662	634

Anställningsvillkor för vd

För bägge parter, bolaget och VD gäller en uppsägningstid om 6 månader. Då bolaget säger upp anställningsavtalet med VD, är VD berättigad till ett avgångsvederlag, som svarar mot 6 månadslöner.

Anställningsvillkor för vice vd

För bägge parter, bolaget och vice VD gäller en uppsägningstid om 6 månader. Då bolaget säger upp anställningsavtalet med vice VD, är vice VD berättigad till ett avgångsvederlag, som svarar mot 6 månadslöner.

	Koncern		Moderbolag	
	17-12-31	16-12-31	17-12-31	16-12-31
NOT 7				
Immateriella tillgångar				
Ingående anskaffningsvärden	12 712	4 376	12 712	4 376
Årets inköp	0	8 336	0	8 336
Utgående anskaffningsvärden	12 712	12 712	12 712	12 712
Ingående avskrivningar enligt plan	-1 985	-438	-1 985	-438
Årets avskrivningar enligt plan	-2 542	-1 548	-2 542	-1 548
Utgående avskrivningar enligt plan	-4 528	-1 985	-4 528	-1 985
Restvärde enligt plan	8 185	10 727	8 185	10 727

Noter

	Koncern		Moderbolag	
	17-12-31	16-12-31	17-12-31	16-12-31
NOT 8				
Byggnader, mark och markanläggningar				
Ingående anskaffningsvärden	81 443	78 701	81 443	78 701
Årets inköp	1 550	2 743	1 550	2 743
Utgående anskaffningsvärden	82 993	81 443	82 993	81 443
Ingående avskrivningar enligt plan	-38 738	-37 419	-38 738	-37 419
Årets avskrivningar enligt plan	-1 321	-1 319	-1 321	-1 319
Utgående avskrivningar enligt plan	-40 059	-38 738	-40 059	-38 738
Restvärde enligt plan	42 935	42 706	42 935	42 706
Taxeringsvärde byggnad och mark	28 624	27 024	28 624	27 024
NOT 9				
Maskiner och andra tekniska anläggningar				
Ingående anskaffningsvärden	1 435 181	1 357 648	1 435 181	1 357 648
Årets inköp	94 641	81 270	94 641	81 270
Utrangering/försäljning	-310	-3 737	-310	-3 737
Utgående anskaffningsvärden	1 529 512	1 435 181	1 529 512	1 435 181
Ingående avskrivningar enligt plan	-746 602	-711 909	-746 602	-711 909
Årets avskrivningar enligt plan	-40 016	-38 108	-40 016	-38 108
Utrangering/försäljning	205	3 415	205	3 415
Utgående avskrivningar enligt plan	-786 413	-746 602	-786 413	-746 602
Restvärde enligt plan	743 099	688 579	743 099	688 579
NOT 10				
Inventarier				
Ingående anskaffningsvärden	52 980	48 787	52 980	48 787
Årets inköp	17 188	7 159	17 188	7 159
Utrangering/försäljning	-2 193	-2 965	-2 193	-2 965
Utgående anskaffningsvärden	67 975	52 980	67 975	52 980
Ingående avskrivningar enligt plan	-37 199	-36 503	-37 199	-36 503
Årets avskrivningar enligt plan	-6 783	-3 469	-6 783	-3 469
Utrangering/försäljning	2 113	2 773	2 113	2 773
Utgående avskrivningar enligt plan	-41 869	-37 199	-41 869	-37 199
Restvärde enligt plan	26 106	15 781	26 106	15 781
NOT 11				
Pågående anläggningar				
Ingående anskaffningsvärde	203 452	110 076	203 452	110 076
Årets anskaffningar	207 055	179 192	207 055	179 192
Omklassificering till anläggningar	-100 019	-85 816	-100 019	-85 816
Utgående anskaffningsvärde	310 488	203 452	310 488	203 452

	Koncern		Moderbolag	
	2017	2016	2017	2016
NOT 12				
Ränteintäkter och liknande resultatposter				
Ränta på koncernkonto	-1	5	-1	2
Ränta på kundfordringar	204	258	204	257
Ränta från intresseföretag	8 548	7 967	8 548	7 967
Summa	8 751	8 231	8 750	8 225
Varav erhållen ränta	3 977	3 457	3 613	3 451
NOT 13				
Räntekostnader och liknande resultatposter				
Ränta på långfristiga skulder	-9 430	-9 539	-9 430	-9 539
Ränta på rörelse kredit	-103	-73	-99	-71
Ränta på leverantörsskulder	-21	-3	-21	-3
Summa	-9 554	-9 614	-9 549	-9 612
Varav erlagd ränta	-9 554	-9 614	-9 549	-9 612
NOT 14				
Bokslutsdispositioner				
Förändring av avskrivningar utöver plan			56 500	60 000
Erhållet koncernbidrag			-7 480	-10 012
Avlämnat koncernbidrag	35 000	0	35 000	0
Summa	35 000	0	84 020	49 988
NOT 15				
Skatt				
Aktuell skatt på årets resultat	-158	-6 193	-158	-6 193
Uppskjuten skatt på temporära skillnader	-13 782	-17 685	-1 352	-4 635
Summa	-13 940	-23 878	-1 510	-10 828
Skillnaden mellan nominell svensk skattesats och effektiv skattesats förklaras på följande sätt:				
Svensk inkomstskattesats	22,0%	22,0%	22,0%	22,0%
Ej skattepliktiga intäkter	0,0%	0,0%	0,0%	0,0%
Ej avdragsgilla kostnader	0,2%	0,1%	2,4%	0,3%
Skatt pga ändrad taxering	0,2%	0,9%	2,6%	2,1%
Utnyttjade ej redovisade underskott från tidigare år	0,0%	0,0%	0,0%	0,0%
Effektiv skattesats	22,4%	23,0%	27,0%	24,4%
Uppskjuten skatteskuld uppgår till 184,9 mnkr (171,1) varav 155,0 mnkr avser obeskattade reserver och 29,9 mnkr avser Brista 2.				
NOT 16				
Aktier i dotterbolag				
Moderbolaget äger samtliga aktier i Sollentuna Elhandel AB (org nr 556493- 6549) med hemvist i Sollentuna. Dotterbolagets totala egna kapital 2017-12-31 är 5 529 tkr. Dotterbolagets resultat för räkenskapsåret 2017 är 478 kr. Det bokförda värdet är 7 111 tkr.				

Noter

	Koncern		Moderbolag	
	17-12-31	16-12-31	17-12-31	16-12-31
NOT 17				
Andelar i intresseföretag				
Akallaverket AB, andel 25% (org nr 556451-0419)	0	50	0	50
Brista 2 AB, andel 15% (org nr 556829-4564)	15	15	15	15
Insatskapital Brista 2 KB, andel 15% (org nr 969720-4254)	20 894	17 843	20 894	17 843
Summa	20 909	17 908	20 909	17 908

För intressebolagen gäller för innevarande redovisningsår:	Resultat		Resultat	
	17-12-31	16-12-31	17-12-31	16-12-31
Akallaverket AB (org nr 556451-0419)	0	0		
Brista 2 AB (org nr 556829-4564)	0	0		
Brista 2 KB (org nr 969720-4254)	-20 619	-110 352		

NOT 18

Förutbetalda kostnader och upplupna intäkter

	17-12-31	16-12-31	17-12-31	16-12-31
Förutbetalda kostnader	26 193	27 684	26 108	27 371
Förutbetalda elcertifikat	654	0		
Upplupna elavgifter o elskatt	14 353	12 715		
Upplupna nätavgifter, fjärrvärme- o kyla, stadsnät, VA-avgifter	67 803	72 552	67 831	72 552
Summa	109 003	112 951	93 940	99 922

NOT 19

Vinstdisposition

Till årsstämman förfogande står:

	17-12-31	16-12-31	17-12-31	16-12-31
Balanserat resultat			47 041	43 012
Årets vinst			4 090	33 480
Summa			51 131	76 493
Styrelsen föreslår att dessa disponeras enligt följande:				
Till aktieägarna utdelas			0	30 000
I ny räkning balanseras			51 131	46 493
Summa			51 131	76 493

NOT 20

Obeskattade reserver

Akkumulerade avskrivningar utöver plan

	17-12-31	16-12-31	17-12-31	16-12-31
Maskiner och andra tekniska anläggningar			702 494	645 994
Inventarier			2 012	2 012
Summa			704 505	648 005

NOT 21

Avsättningar för pensioner

Beloppet i balansräkningen svarar till fullo mot gjorda utfästelser. Fr o m 2002 är samtliga tryggade genom en försäkring.

NOT 22

Finansiella instrument

I Sollentuna Energi och Miljö AB (org nr 556091- 5166) används ränteswappar för att säkra risken mot framtida ränteförändringar. I Sollentuna Elhandel AB (org nr 556493- 6549) används elterminer för att säkra prisrisken vid försäljning av fastprisavtal. Instrumenten värderas till anskaffningsvärdet. Den sista december 2017 utgjorde ränteswapparnas nominella värde 200 000 tkr (200 000 tkr). Sollentuna Elhandel AB har som policy att prissäkra 100% av de fastprisavtal som säljs.

	Koncern		Moderbolag	
	17-12-31	16-12-31	17-12-31	16-12-31
<i>Marknadsvärde</i>				
Ränteswappar	-21 294	-27 947	-21 294	-27 947
Elterminer	1 736	1 268	0	0

NOT 23

Skulder

	17-12-31	16-12-31	17-12-31	16-12-31
Beviljad rörelsekredit på koncernkontot 2017-12-31	175 000	135 000	150 000	110 000
Likvida medel har placerats på koncernkontot för Sollentuna kommun				
Lån kreditinstitut	390 000	290 000	390 000	290 000
- varav amorteras nästa år	0	0	0	0
Långfristig del	390 000	290 000	390 000	290 000
Av lån från kreditinstitut förfaller inget till betalning under år 2017 och 390 000 tkr förfaller efter mer än fem år.				

NOT 24

Övriga skulder

	17-12-31	16-12-31	17-12-31	16-12-31
Preliminär skatt	1 079	989	1 079	989
Upplupna arbetsgivaravgifter	1 171	1 060	1 171	1 060
Moms och punktskatter	11 940	11 220	4 907	4 457
Koncernbidrag	35 000	-	35 000	-
Övriga skulder	84	90	84	90
Summa	49 273	13 360	42 240	6 597

NOT 25

Upplupna kostnader och förutbetalda intäkter

	17-12-31	16-12-31	17-12-31	16-12-31
Semesterlöneskuld	3 386	3 166	3 386	3 166
Avkastningsskatt/löneskatt pension	1 303	2 064	1 303	2 064
VA-anläggningsavgifter	103 784	84 490	103 784	84 490
Övriga interimsskulder	79 469	68 733	66 586	59 299
Summa	187 942	158 452	175 060	149 019

Noter

	Koncern		Moderbolag	
	17-12-31	16-12-31	17-12-31	16-12-31
NOT 26				
Ställda säkerheter				
Kapitallöfte B2 KB (org nr 969720-4254)	114 300	96 600	114 300	96 600
Företagsinteckning till kreditinstitut	65 000	65 000	65 000	65 000
Summa	179 300	161 600	179 300	161 600
NOT 27				
Eventualförpliktelser				
Moderbolagsgaranti Sollentuna Elhandel AB (org nr 556493-6549)	9 650	9 755	9 650	9 755

En följdfeffekt av bolagets löpande verksamhet är att bolaget kan bli part i rättsliga processer. Dessutom förekommer tvister vilka inte leder till rättsliga processer. SEOMs ledning gör löpande en bedömning av dessa rättsliga processer och tvister och redovisar avsättningar i de fall de bedömer att ett åtagande föreligger och att detta kan bedömas med rimlig grad av säkerhet. För rättsliga processer eller tvister där det för närvarande inte kan fastställas huruvida ett åtagande föreligger eller där det av övriga skäl inte är möjligt att med rimlig grad av säkerhet beräkna beloppet på en eventuell avsättning gör företagsledningen den sammantagna bedömningen att det inte föreligger en risk för betydande påverkan på bolagets finansiella resultat eller ställning. Som ett led i bolagets affärsverksamhet förekommer utöver angivna ansvarsförbindelser garantier för fullgörande av olika kontraktssenliga åtaganden.

Sollentuna den 22 februari 2018

Benkt Kullgard
Ordförande

Gerry Johansson
Ledamot

Towe Ireblad
1:e vice ordförande

Monika Söderlund Andreasson
Extern vd

Robin Sjöberg
2:e vice ordförande

Förteckning över aktieägare, styrelse, verkställande direktör och revisor

Aktieägare

Sollentuna Kommun
6 400 aktier = samtliga

Presidium

Benkt Kullgard
Towe Ireblad
Robin Sjöberg

Suppleant

Magnus Fredmer (aukt.)

Styrelse

Benkt Kullgard, ordförande
Towe Ireblad, 1:e vice ordförande
Robin Sjöberg, 2:e vice ordförande
Gerry Johansson, ledamot

Suppleanter

Carl Fredrik Lagerfeldt
Agneta Sjöstedt
Anette Clefberg
Per Wångstedt

Lekmannarevisorer

Nils-Åke Borgström
Rolf Hagstedt

Suppleanter

Stina Bergman Ericsson
Curt Berglund

Facklig representant

Anne-Marie Leijon

Revisor

Mikael Sjölander (aukt.)

Vd

Monika Söderlund Andreasson

Styrelse

Övre raden:

Robin Sjöberg
Agneta Sjöstedt
Gerry Johansson
Per Wångstedt

Undre raden:

Towe Ireblad
Benkt Kullgard
Anette Clefberg

Saknas på bilden:

Carl Fredrik Lagerfeldt



Ledning

Monika Söderlund Andreasson
Vd

Johan Fält
Chef affärsområde Elnät

Åsa Snith
Chef affärsområde Vatten

Håkan Larsson
Vice vd, Chef Ekonomi och vd SEHAB

Laszlo Sarközi
Chef affärsområde Fjärrvärme

Johanna Rofors
Chef Affärstöd och Miljö

Kristina Sjöblom
Chef affärsområde Avfall

Fredrik Hansén
Chef affärsområde Stadsnät

Sanna Rehn
Chef Marknad

seom
SOLLENTUNA ENERGI & MILJÖ

Box 972, 191 29 Sollentuna
seom.se